



รายงานผลการตรวจประเมินคุณภาพการศึกษาภายใน
ตามเกณฑ์คุณภาพการศึกษาเพื่อการดำเนินการที่เป็นเลิศ EdPEX
คณะรัฐศาสตร์และนิติศาสตร์ มหาวิทยาลัยบูรพา

ประจำปีการศึกษา 2564

โดย

คณะกรรมการตรวจประเมินคุณภาพการศึกษาภายใน

เสนอต่อ

มหาวิทยาลัยบูรพา

คำนำ

คณะรัฐศาสตร์และนิติศาสตร์ มหาวิทยาลัยบูรพา ได้ดำเนินการตรวจประเมินคุณภาพการศึกษา ภายใน ตามเกณฑ์คุณภาพการศึกษาเพื่อการดำเนินการที่เป็นเลิศ (Education Criteria for Performance Excellence: EdPEX) โดยคณะกรรมการตรวจประเมินคุณภาพการศึกษาภายใน ซึ่งแต่งตั้งโดยมหาวิทยาลัยบูรพา ประกอบด้วย


- | | |
|--|---------------|
| 1. ผู้ช่วยศาสตราจารย์ ดร.กริช แรงสูงเนิน | ประธานกรรมการ |
| 2. ดร.สุภัศตรา เก้าประดิษฐ์ ทรัพย์ชูกุล | กรรมการ |
| 3. ผู้ช่วยศาสตราจารย์ ดร.ไกรยศ แซ่ลิ้ม | กรรมการ |
| 4. นางสาวธารทิพย์ ภาวะวิภาต | เลขานุการ |

การตรวจประเมินคุณภาพการศึกษาภายในครั้งนี้ มีวัตถุประสงค์เพื่อตรวจประเมินผลการดำเนินงาน ของ คณะรัฐศาสตร์และนิติศาสตร์ มหาวิทยาลัยบูรพา ในรอบปีการศึกษา 2564 ตามเกณฑ์คุณภาพการศึกษา เพื่อการดำเนินการที่เป็นเลิศ (EdPEX) รวมทั้งศึกษาวิเคราะห์จุดแข็งและโอกาสในการพัฒนา เพื่อการปรับปรุง และพัฒนาคุณภาพการศึกษาของส่วนงานต่อไป

คณะกรรมการตรวจประเมินคุณภาพการศึกษาภายใน ได้ดำเนินการตรวจประเมินคุณภาพการศึกษา ภายใน ของคณะรัฐศาสตร์และนิติศาสตร์ มหาวิทยาลัยบูรพา ในวันที่ 21 กรกฎาคม พ.ศ. 2565 และได้เสนอ ผลการประเมิน พร้อมทั้งจัดทำรายงานผลการประเมินคุณภาพการศึกษาภายในเสนอต่อมหาวิทยาลัยบูรพา



(ผู้ช่วยศาสตราจารย์ ดร.กริช แรงสูงเนิน)
ประธานกรรมการ



(ดร.สุภัศตรา เก้าประดิษฐ์ ทรัพย์ชูกุล)
กรรมการ



(ผู้ช่วยศาสตราจารย์ ดร.ไกรยศ แซ่ลิ้ม)
กรรมการ



(นางสาวธารทิพย์ ภาวะวิภาต)
เลขานุการ

สารบัญ

| | หน้า |
|--|------|
| คำนำ | 2 |
| สารบัญ | 3 |
| รายงานผลการตรวจประเมินคุณภาพการศึกษาภายใน ระดับส่วนงาน | 4 |
| ส่วนที่ 1 Key Themes | 4 |
| ส่วนที่ 2 ผลการตรวจประเมินตามเกณฑ์ EdPEX | 6 |
| ส่วนที่ 3 รายละเอียดของจุดแข็ง และโอกาสในการพัฒนา | 10 |
| หมวดที่ 1 การนำองค์กร | 10 |
| หมวดที่ 2 กลยุทธ์ | 11 |
| หมวดที่ 3 ลูกค้า | 13 |
| หมวดที่ 4 การวัด การวิเคราะห์ และการจัดการความรู้ | 14 |
| หมวดที่ 5 บุคลากร | 15 |
| หมวดที่ 6 การปฏิบัติการ | 17 |
| หมวดที่ 7 ผลลัพธ์ | 18 |
| ภาคผนวก | 21 |
| คำสั่งแต่งตั้งคณะกรรมการตรวจประเมินคุณภาพการศึกษาภายใน | 32 |
| รูปภาพการตรวจประเมิน | 34 |

รายงานผลการตรวจประเมินคุณภาพการศึกษาภายใน ตามเกณฑ์คุณภาพการศึกษาเพื่อการดำเนินการที่เป็นเลิศ EdPEX คณะรัฐศาสตร์และนิติศาสตร์ มหาวิทยาลัยบูรพา

ส่วนที่ 1 Key Themes

1. Key Themes A: จุดเด่นหรือแนวปฏิบัติที่ดี สำหรับหมวดกระบวนการ

คณะฯ มีแนวทางการสื่อสารและปฏิสัมพันธ์กับบุคลากรและผู้มีส่วนได้ส่วนเสียผ่านช่องทางที่หลากหลายเพื่อนำข้อมูลไปใช้ในการบริหารจัดการ เช่น (1) ผู้นำระดับสูงใช้การประชุมคณะกรรมการประจำคณะฯ จดหมายข่าว website, Facebook, YouTube เพื่อช่วยให้บุคลากร คู่ความร่วมมือทางการและไม่ใช่ทางการ บุคคลภายนอก นิสิต ศิษย์เก่ารับรู้ผลการปฏิบัติงานของคณะฯ (2) คณะฯ นำข้อมูลมาจากผู้มีส่วนได้ส่วนเสีย ข้อเสนอแนะของภาควิชา ที่ประชุมคณะกรรมการประจำคณะฯ เพื่อกำหนดกลยุทธ์ (3) คณะฯ รับฟังเสียงจากผู้เรียนและลูกค้าในปัจจุบันและลูกค้ากลุ่มอื่นแบบทางเดียวและสองทางเพื่อให้ได้แนวทางในการปรับปรุงการให้บริการและพัฒนากระบวนการ (4) คณะฯ ใช้ข้อมูลป้อนกลับจากผู้ที่เกี่ยวข้อง เช่น ความคิดเห็นของผู้เรียน ผู้ปกครอง ผู้มีส่วนได้เสีย ผู้ทรงคุณวุฒิ ศิษย์เก่า ตามกระบวนการ L-U-C-S มาออกแบบหลักสูตรและระบบงานเพื่อให้สามารถตอบสนองวิสัยทัศน์ของคณะฯ และยุทธศาสตร์ของมหาวิทยาลัย แนวทางดังกล่าวได้สะท้อนให้เห็นถึงความเข้มแข็งของการมีความได้เปรียบเชิงกลยุทธ์ของคณะฯ ด้านการมีระบบสื่อสารองค์กรที่สามารถสื่อสารครอบคลุมบุคลากรในทุกระดับอย่างทั่วถึงส่งให้บุคลากรทุกหน่วยรับรู้ข่าวสารที่เป็นปัจจุบันและทันท่วงที

2. Key Themes B: โอกาสในการพัฒนาหรือประเด็นที่ควรพิจารณาทบทวน สำหรับหมวดกระบวนการ

2.1 ไม่พบแนวทางการดำเนินงานที่เป็นระบบในหลายกระบวนการที่สำคัญ เช่น (1) แนวทางการปฏิบัติอย่างจริงจังเพื่อให้บรรลุพันธกิจของคณะฯ (2) การกำหนดแผนการบริหารและพัฒนาบุคลากรสายวิชาการและสายสนับสนุนที่สอดคล้องกับแผนปฏิบัติงานทั้งในระยะสั้นและระยะยาว (3) แนวทางการกำหนดกลุ่มผู้เรียน ลูกค้า และส่วนตลาดจากข้อมูลสารสนเทศที่ได้จากการรับฟังเสียง (4) แนวทางการบูรณาการจัดการศึกษา การวิจัยและการบริการวิชาการ ตามแนวคิด CWIE (5) แนวทางการสร้างและจัดการความสัมพันธ์กับผู้เรียนและลูกค้ากลุ่มอื่น (6) แนวทางการประเมินความผูกพันของผู้เรียนและลูกค้ากลุ่มอื่น (7) แนวทางการทบทวนผลการดำเนินการและขีดความสามารถของคณะฯ (8) แนวทางการจัดทำข้อกำหนดของการวิจัยและการบริการวิชาการตามแนวทาง L-U-C-S (9) แนวทางการกำหนดกระบวนการที่สำคัญตามข้อกำหนดของกระบวนการนั้นๆ เป็นต้น การมีแนวทางการดำเนินงานอย่างเป็นระบบจะทำให้คณะฯ มั่นใจว่าจะสามารถดำเนินงานเพื่อให้พันธกิจบรรลุได้

2.2 ไม่พบความเชื่อมโยงระหว่างโครงสร้างองค์กรและกระบวนการที่สำคัญ เช่น (1) การนำพันธกิจด้าน “การสร้างความสุขที่ทำให้คณะฯ มั่นใจว่ามีบริการวิชาการสู่ชุมชนและสังคมอย่างต่อเนื่องและมุ่งสู่ความเป็นสากล” ไปกำหนดเป็นวัตถุประสงค์เชิงกลยุทธ์ (2) การนำความต้องการและความคาดหวังของผู้เรียนและลูกค้ากลุ่มอื่น ความท้าทายเชิงกลยุทธ์และความได้เปรียบเชิงกลยุทธ์ไปกำหนดเป็นวัตถุประสงค์เชิงกลยุทธ์ แผนระยะสั้น ระยะยาว ค่าเป้าหมายและการคาดการณ์ค่าเป้าหมาย (3) การนำประเด็นความต้องการที่สำคัญของผู้เรียนและลูกค้ากลุ่มอื่นตามที่ระบุไว้ในโครงสร้างองค์กรไปทำการประเมินความพึงพอใจ ไม่พึงพอใจและความผูกพัน (4) การนำข้อกำหนดด้านสุขภาพและความปลอดภัยตามที่ระบุไว้ในโครงสร้างองค์กรไปสร้างความมั่นใจว่าสถานี่ทำงานมีสุขภาวะ ความมั่นคงและความสะอาด (5) การกำหนดตัววัดเชิงเปรียบเทียบที่ใช้ในการติดตามและปรับปรุงกระบวนการบริหารจัดการของคณะฯ เป็นต้น การกำหนดแนวทางการดำเนินงานที่เชื่อมโยงกันอย่างเป็นระบบจะช่วยทำให้การทำงานของคณะฯ บรรลุตามพันธกิจที่กำหนดไว้

2.3 ไม่พบการนำแนวทาง PDCA ไปใช้ในการปรับปรุงกระบวนการทำงานที่สำคัญหลายกระบวนการ เช่น (1) แนวทางการจัดการศึกษาและบริการฯ เพื่อเพิ่มความพึงพอใจของผู้เรียนและลูกค้ากลุ่มอื่น (2) กระบวนการสื่อสารและการสร้างความผูกพันกับบุคลากร (3) แนวทางการจัดทำข้อกำหนดของการจัดการศึกษา วิจัย และการบริการตามแนวทาง L-U-C-S เป็นต้น หากคณะฯ ได้ดำเนินการตามแนวทางดังกล่าวแล้วจะเป็นการสะท้อนให้เห็นถึงการนำสมรรถนะหลักของคณะฯ ด้านการเรียนรู้ ปรับตัวและพัฒนาไปใช้ให้เกิดประโยชน์

3. Key Themes C: จุดเด่นหรือแนวปฏิบัติที่ดี สำหรับหมวดผลลัพธ์

คณะฯ มีผลการดำเนินงานที่ดีเมื่อเทียบกับปีที่ผ่านมา เช่น (1) ผลการประเมินคุณภาพการศึกษา ภายในระดับหลักสูตร ได้แก่ หลักสูตรรัฐศาสตรบัณฑิต หลักสูตรรัฐศาสตรมหาบัณฑิต (สาขาวิชาการ เศรษฐศาสตร์การเมืองและการจัดการปกครอง) หลักสูตรรัฐศาสตรมหาบัณฑิต (สาขาวิชายุทธศาสตร์และความมั่นคง) หลักสูตรรัฐประศาสนศาสตรมหาบัณฑิต (2) ผลลัพธ์ด้านความพึงพอใจของผู้เรียนระดับปริญญา เอกต่อการจัดการเรียนการสอน (3) งบประมาณสนับสนุนงานวิจัยจากแหล่งเงินทุนภายในและภายนอก และ (4) จำนวนของอาจารย์ประจำที่มีตำแหน่งผู้ช่วยศาสตราจารย์ เป็นต้น ผลการดำเนินงานดังกล่าวอาจช่วยให้ คณะฯ ประเมินโอกาสในการบรรลุพันธกิจด้านการจัดการเรียนการสอนและการวิจัย

4. Key Themes D: โอกาสในการพัฒนาหรือประเด็นที่ควรพิจารณาทบทวน สำหรับหมวดผลลัพธ์

4.1 ไม่พบตัวชี้วัดที่แสดงผลการดำเนินงานที่สำคัญต่อการบรรลุพันธกิจ รวมทั้งคณะฯ ไม่ได้แสดงผล การดำเนินงานประจำปีในเชิงปริมาณเปรียบเทียบกับค่าเป้าหมาย และไม่ได้แสดงผลการดำเนินงาน 3 ปี ย้อนหลัง เช่น ผลลัพธ์ด้าน (1) การจัดการศึกษาและบริการฯ (2) ประสิทธิภาพและประสิทธิผลของ กระบวนการ (3) ความพึงพอใจและความไม่พึงพอใจของผู้เรียนและลูกค้ากลุ่มอื่น (4) บรรยากาศการทำงาน (5) ความผูกพันของบุคลากร (6) การสื่อสารของผู้นำระดับสูงและการสร้างความผูกพันกับบุคลากร คู่ความร่วมมือที่เป็นทางการ ผู้เรียน และลูกค้ากลุ่มอื่น (7) ความรับผิดชอบในการกำกับดูแลองค์กร (8) ผลการ ดำเนินการด้านการเงินและการตลาด (9) การบรรลุความสำเร็จของกลยุทธ์และแผนปฏิบัติการ เป็นต้น

4.2 คณะฯ ไม่ได้แสดงผลการดำเนินงานเชิงเปรียบเทียบกับคู่แข่งที่อาจช่วยทำให้ประเมินการบรรลุ วิสัยทัศน์และพันธกิจของคณะฯ เช่น ข้อมูลด้าน (1) การจัดการเรียนการสอนแบบ CWIE (2) การผลิตผู้เรียนสู่ การเป็นพลเมืองโลกที่รับผิดชอบต่อสังคม (3) การบริการวิชาการสู่ชุมชนและสังคมอย่างต่อเนื่องและมุ่งสู่ ความเป็นสากล รวมทั้งไม่พบการรายงานผลลัพธ์เชิงเปรียบเทียบตามที่ได้ระบุไว้ในโครงสร้างองค์กรด้านจำนวน นิสิตทุกชั้นปี จำนวนหลักสูตร จำนวนบุคลากร งบประมาณ งบวิจัย

ส่วนที่ 2 ผลการตรวจประเมินตามเกณฑ์ EdPEx

| หมวดและหัวข้อ | คะแนนเต็ม | ร้อยละคะแนนที่ได้ 0-100% | คะแนน (A x B) | Scoring Band |
|-----------------------------------|-----------|-----------------------------|------------------|-------------------------|
| | Column A | Column B | Column C | Column D |
| หมวด 1 การนำองค์กร | | | | |
| 1.1 | 70 | 15 | 10.50 | 2 |
| 1.2 | 50 | 10 | 5.00 | 2 |
| คะแนนรวม | 120 | | <u>15.50</u> | |
| หมวด 2 กลยุทธ์ | | | | |
| 2.1 | 45 | 10 | 4.50 | 2 |
| 2.2 | 40 | 10 | 4.00 | 2 |
| คะแนนรวม | 85 | | <u>8.50</u> | |
| หมวด 3 ลูกค้า | | | | |
| 3.1 | 40 | 15 | 6.00 | 2 |
| 3.2 | 45 | 15 | 6.75 | 2 |
| คะแนนรวม | 85 | | <u>12.75</u> | |
| หมวด 4 การวัด การวิเคราะห์ | | | | |
| 4.1 | 45 | 10 | 4.50 | 2 |
| 4.2 | 45 | 10 | 4.50 | 2 |
| คะแนนรวม | 90 | | <u>9.00</u> | |
| หมวด 5 บุคลากร | | | | |
| 5.1 | 40 | 15 | 6.00 | 2 |
| 5.2 | 45 | 15 | 6.75 | 2 |
| คะแนนรวม | 85 | | <u>12.75</u> | |
| หมวด 6 การปฏิบัติการ | | | | |
| 6.1 | 45 | 15 | 6.75 | 2 |
| 6.2 | 40 | 15 | 6.00 | 2 |
| คะแนนรวม | 85 | | <u>12.75</u> | |
| | | | | Process Scoring Band |
| คะแนนรวมหมวดกระบวนการ | 550 | | <u>71.25</u> | |
| หมวด 7 ผลลัพธ์ | | | | |
| 7.1 | 120 | 10 | 12.00 | 2 |
| 7.2 | 80 | 10 | 8.00 | 2 |
| 7.3 | 80 | 10 | 8.00 | 2 |
| 7.4 | 80 | 10 | 8.00 | 2 |
| 7.5 | 90 | 10 | 9.00 | 2 |

| หมวดและหัวข้อ | คะแนนเต็ม | ร้อยละคะแนนที่ได้ | คะแนน (A x B) | Scoring Band |
|---------------|-----------|-------------------|------------------|-----------------|
| | Column A | Column B | Column C | Column D |

| | | | | Results Scoring Band |
|---------------------|-----|--|-------|-------------------------|
| คะแนนรวมหมวดผลลัพธ์ | 450 | | 45.00 | |

| | | | |
|---------------------|--------------|----------------|------------|
| คะแนนเต็มรวมทั้งหมด | <u>1,000</u> | คะแนนรวมที่ได้ | <u>116</u> |
|---------------------|--------------|----------------|------------|

คำอธิบาย Scoring Band หมวดกระบวนการ

| Band Score | Band Number | Process Descriptors |
|-------------------------------------|-------------|---|
| 0-150 Early Development | 1 | สถาบันแสดงให้เห็นว่ามีการพัฒนาและการดำเนินการตามแนวทางของข้อกำหนดพื้นฐานของเกณฑ์ EdPEX ในระดับเริ่มต้น โดยยังมีอุปสรรคในการนำแนวทางต่าง ๆ ไปถ่ายทอดเพื่อนำไปสู่ปฏิบัติและยังไม่มีมีความก้าวหน้า การพยายามปรับปรุงกระบวนการต่าง ๆ เป็นเพียงการแก้ไขปัญหา และการปรับปรุงแบบพื้น ๆ ในระดับเริ่มต้น |
| 151-200 Early Result | 2 | สถาบันแสดงให้เห็นถึงการมีแนวทางอย่างเป็นระบบและมีประสิทธิผลตอบสนองต่อข้อกำหนดพื้นฐานของเกณฑ์ EdPEX แต่ยังมีบางเรื่อง (บางกระบวนการ) หรือบางหน่วยงานที่เริ่มมีการนำแนวทางต่าง ๆ ไปถ่ายทอดสู่การปฏิบัติ สถาบันได้พัฒนาแนวทางการปรับปรุงเป็นเชิงรุก |
| 201-260 Early Improvement | 3 | สถาบันแสดงให้เห็นถึงการมีแนวทางอย่างเป็นระบบและมีประสิทธิผลตอบสนองต่อข้อกำหนดพื้นฐานส่วนใหญ่ของเกณฑ์ EdPEX แม้วายังมีบางเรื่อง(กระบวนการ) หรือบางหน่วยงานที่ยังอยู่ในระยะเริ่มต้นของการนำแนวทางไปปฏิบัติ เริ่มมีการประเมินและปรับปรุงกระบวนการสำคัญ ๆ อย่างเป็นระบบ |
| 261-320 Good Performance | 4 | สถาบันแสดงให้เห็นถึงการมีแนวทางอย่างเป็นระบบและมีประสิทธิผลตอบสนองต่อข้อกำหนดโดยรวมของเกณฑ์ EdPEX แม้ว่าการนำแนวทางไปปฏิบัติอาจมีแตกต่างในบางพื้นที่หรือบางหน่วยงาน กระบวนการหลักมีการปรับปรุงจากการประเมินโดยใช้ข้อมูลจริง และแนวทางต่าง ๆ มีความสอดคล้องกับความต้องการโดยรวมขององค์กร |
| 321-370 Emerging Industry Leader | 5 | สถาบันแสดงให้เห็นถึงการมีแนวทางอย่างเป็นระบบมีประสิทธิผลและการนำไปถ่ายทอดที่ตอบสนองต่อข้อกำหนดโดยรวมของเกณฑ์ EdPEX เป็นอย่างดี สถาบันได้แสดงให้เห็นว่ามีประเมินและปรับปรุงกระบวนการอย่างเป็นระบบโดยใช้ข้อมูลจริง มีการเรียนรู้ขององค์กร ตลอดจนการสร้างนวัตกรรม และส่งผลต่อการปรับปรุงประสิทธิภาพและประสิทธิผลของกระบวนการสำคัญ ๆ |
| 371-430 Industry Leader | 6 | สถาบันแสดงให้เห็นถึงการใช้นโยบายที่ปรับปรุงเป็นอย่างดีตอบสนองต่อข้อกำหนดต่าง ๆ ของเกณฑ์ EdPEX เป็นอย่างดี แนวทางเหล่านี้มีการใช้ตัววัดที่สำคัญ มีการถ่ายทอดไปสู่การปฏิบัติและมีหลักฐานของนวัตกรรมในเกือบทุกเรื่อง การเรียนรู้ขององค์กร รวมทั้งการสร้างนวัตกรรมและการแบ่งปัน BP เป็นเครื่องมือสำคัญในการจัดการ แนวทางมีการบูรณาการอย่างชัดเจนกับความต้องการทั้งในปัจจุบันและอนาคตของสถาบัน |
| 431-480 Benchmark Leader | 7 | สถาบันแสดงให้เห็นถึงการใช้นโยบายที่ปรับปรุงเป็นอย่างดีตอบสนองต่อข้อกำหนดต่าง ๆ ของเกณฑ์ EdPEX เป็นอย่างดี สถาบันแสดงให้เห็นว่านวัตกรรม ความเป็นเลิศในการถ่ายทอด และมีตัววัดที่ดีมากในเกือบทุกเรื่อง มีการบูรณาการที่ดีถึงดีเลิศอย่างชัดเจน การวิเคราะห์องค์กรการเรียนรู้ผ่านนวัตกรรม และการแบ่งปัน BP เป็นกลยุทธ์สำคัญในการจัดการ |
| 481-550 World Leader | 8 | สถาบันแสดงให้เห็นถึงแนวทางที่โดดเด่นมุ่งเน้นนวัตกรรม มีการถ่ายทอดสู่การปฏิบัติอย่างถ้วนทั่ว แสดงถึงการใช้ตัววัดอย่างต่อเนื่องและเป็นเยี่ยม มีการบูรณาการของแนวทางกับความต้องการของสถาบันอย่างดียิ่งเยี่ยม มีการวิเคราะห์ขององค์กร การเรียนรู้ผ่านนวัตกรรม และการแบ่งปัน BP ทั่วทั้งองค์กร |

คำอธิบาย Scoring Band หมวดผลลัพธ์

| Band Score | Band Number | Result Descriptors |
|-------------------------------------|-------------|---|
| 0-125 Early Development | 1 | สถาบันมีการรายงานผลการดำเนินงานเพียงบางตัวที่ตอบสนองต่อข้อกำหนดพื้นฐานของเกณฑ์ EdPEX แต่ส่วนใหญ่ยังขาดการแสดงผลแนวโน้มและข้อมูลเชิงเปรียบเทียบ |
| 126-170 Early Result | 2 | สถาบันมีการรายงานผลการดำเนินงานในหลายเรื่อง (หลายกระบวนการ) ที่มีความสำคัญต่อการบรรลุพันธกิจขององค์กรและข้อกำหนดของเกณฑ์ EdPEX ซึ่งผลการดำเนินการบางเรื่องอยู่ในระดับที่ดี เริ่มมีการใช้ข้อมูลเชิงเปรียบเทียบและรายงานแนวโน้มของข้อมูล |
| 171-210 Early Improvement | 3 | สถาบันมีการรายงานผลการดำเนินงานที่สำคัญในหลายเรื่อง (กระบวนการ) ที่มีความสำคัญต่อการบรรลุข้อกำหนดพื้นฐานของเกณฑ์ EdPEX และพันธกิจของสถาบัน มีการแสดงผลข้อมูลเชิงเปรียบเทียบและแนวโน้มในผลลัพธ์ที่สำคัญบางเรื่องและมีแนวโน้มที่ดีขึ้น |
| 211-255 Good Performance | 4 | ผลลัพธ์ตอบสนองความต้องการของลูกค้า ผู้มีส่วนได้ส่วนเสีย ตลาด และกระบวนการสำคัญ และมีผลการดำเนินการที่ดีเมื่อเทียบกับค่าเทียบเคียง ไม่มีแนวโน้มหรือผลลัพธ์ที่ไม่ดีในตัววัดที่มีความสำคัญต่อความต้องการโดยรวมและการบรรลุพันธกิจหลักขององค์กร |
| 256-300 Emerging Industry Leader | 5 | ผลลัพธ์ตอบสนองความต้องการของลูกค้า ผู้มีส่วนได้ส่วนเสีย ตลาด และกระบวนการสำคัญส่วนใหญ่ และมีผลการดำเนินการที่ดีเมื่อเทียบกับค่าเทียบเคียง และ/หรือค่า Benchmarks มีแนวโน้มหรือผลลัพธ์ที่ดีในตัววัดส่วนใหญ่ที่มีความสำคัญต่อความต้องการโดยรวมและการบรรลุพันธกิจหลักของสถาบัน |
| 301-345 Industry Leader | 6 | ผลลัพธ์ตอบสนองความต้องการของลูกค้า ผู้มีส่วนได้ส่วนเสีย ตลาด และกระบวนการสำคัญส่วนใหญ่ รวมทั้งแผนปฏิบัติการ ผลลัพธ์ส่วนใหญ่มีแนวโน้มที่ดีในตัววัดที่สำคัญตามข้อกำหนดของเกณฑ์และการบรรลุพันธกิจของสถาบัน สถาบันมีผลลัพธ์บางตัวที่แสดงความเป็นผู้นำในกลุ่ม |
| 346-390 Benchmark Leader | 7 | ผลลัพธ์ตอบสนองความต้องการของลูกค้า ผู้มีส่วนได้ส่วนเสีย ตลาด และกระบวนการสำคัญส่วนใหญ่ รวมทั้งแผนปฏิบัติการ ผลลัพธ์แสดงผลการดำเนินการของสถาบันในระดับดีเยี่ยม และมีบางตัวที่แสดงความเป็นผู้นำในกลุ่ม มีแนวโน้มที่ดีต่อเนื่องในตัววัดที่สำคัญตามข้อกำหนดต่าง ๆ ของเกณฑ์และการบรรลุพันธกิจของสถาบัน |
| 391-450 World Leader | 8 | ผลลัพธ์ตอบสนองความต้องการของลูกค้า ผู้มีส่วนได้ส่วนเสีย ตลาด และกระบวนการสำคัญส่วนใหญ่ รวมทั้งแผนปฏิบัติการอย่างครบถ้วนรวมทั้งมีการคาดการณ์ผลการดำเนินการในอนาคต ผลลัพธ์แสดงผลการดำเนินการของสถาบันในระดับดีเยี่ยมและแสดงความเป็นผู้นำในระดับชาติและระดับโลก ผลลัพธ์มีแนวโน้มที่ดีต่อเนื่องในตัววัดที่สำคัญตามข้อกำหนดต่าง ๆ ของเกณฑ์ และการบรรลุพันธกิจของสถาบัน |

ส่วนที่ 3 รายละเอียดของจุดแข็ง และโอกาสในการพัฒนา

หมวดที่ 1 การนำองค์กร

หัวข้อ 1.1 การนำองค์กรโดยผู้นำระดับสูง

ระดับการประเมิน (band) = 2 คะแนนการประเมิน = 15%

จุดแข็ง

1. ผู้บริหารของคณะฯ มีแนวทางกำหนดและถ่ายทอดวิสัยทัศน์และค่านิยมไปยังบุคลากรโดยการใช้ระบบการนำองค์กรตามแผนภาพที่ 6 การมีแนวทางที่เป็นระบบดังกล่าวจะทำให้ผู้นำระดับสูงสามารถกำหนดและถ่ายทอดวิสัยทัศน์และค่านิยมสู่บุคลากรได้อย่างทั่วถึง
2. ผู้บริหารของคณะฯ เริ่มมีแนวทางในการส่งเสริมการประพฤติปฏิบัติตามกฎหมายและอย่างมีจริยธรรม โดยการประกาศคำกล่าวแสดงเจตจำนง แนวทางดังกล่าวช่วยทำให้คณะฯ แสดงความมุ่งมั่นต่อการปฏิบัติตามกฎหมาย
3. ผู้บริหารของคณะฯ มีแนวทางการสื่อสารไปยังบุคลากร คู่ความร่วมมือทางการ บุคคลภายนอก นิสิต ศิษย์เก่าผ่านช่องทางต่าง ๆ เช่น การประชุมคณะกรรมการประจำคณะฯ จัดหมายข่าว website, Facebook, YouTube เพื่อช่วยให้เกิดการรับรู้ผลการปฏิบัติงานของคณะฯ

โอกาสในการพัฒนา

1. ไม่พบแนวทางการถ่ายทอดวิสัยทัศน์และค่านิยมของผู้บริหารไปยังคู่ความร่วมมือที่ครบทุกกลุ่มที่สำคัญ เช่น ผู้มีส่วนได้ส่วนเสีย ผู้ส่งมอบและคู่ความร่วมมือ การมีกระบวนการดังกล่าวอาจทำให้เกิดการปฏิบัติอย่างจริงจังทั่วทั้งองค์กรเพื่อให้บรรลุพันธกิจของคณะฯ
2. ยังไม่พบผลสัมฤทธิ์การนำนโยบายด้านการสร้างสภาวะแวดล้อมในการขับเคลื่อนพันธกิจด้านการจัดการเรียนการสอน การวิจัย และบริการวิชาการที่ผู้บริหารได้กำหนดไว้แล้วไปสู่การปฏิบัติได้ครบทุกประเด็น และได้รับการตอบสนองจากผู้ที่เกี่ยวข้อง การดำเนินการตามแนวทางการสร้างสภาพแวดล้อมที่กำหนดให้เกิดผลจะช่วยให้ผู้บริหารมั่นใจว่าทิศทางระยะยาวของคณะจะบรรลุ
3. ไม่พบแนวทางของผู้บริหารของคณะฯ ในการทำให้เกิดการมุ่งเน้นการปฏิบัติอย่างจริงจังเพื่อให้บรรลุพันธกิจของคณะ เช่น ไม่ชัดเจนในแนวทางการมุ่งเน้นให้ทุกคนมีส่วนร่วมในการวางแผนยุทธศาสตร์ และการจัดทำเส้นทางการปฏิบัติงานจะทำให้เกิดการปฏิบัติตามพันธกิจอย่างไร
4. ไม่พบการใช้หลักการ PDCA ตามที่ระบุไว้ในโครงสร้างองค์กรเพื่อทำการการปรับปรุงผลการดำเนินงานในกระบวนการที่สำคัญ

หัวข้อ 1.2 การกำกับดูแลองค์กรและการสร้างประโยชน์ที่สำคัญ

ระดับการประเมิน (band) = 2 คะแนนการประเมิน = 10%

จุดแข็ง

1. คณะเริ่มมีแนวทางการกำกับดูแลองค์กรโดยการใช้หลักธรรมาภิบาลในการดำเนินงานด้านความโปร่งใส ความรับผิดชอบ และการตรวจสอบ การดำเนินการดังกล่าวอาจช่วยทำให้เกิดความมั่นใจและลดความเสียหายต่อคณะฯ จากความเสี่ยงด้านการประพฤติผิดจริยธรรม กฎหมายและระเบียบที่เกี่ยวข้องได้
2. คณะมีแนวทางการประเมินผลการดำเนินงานของคณะกรรมการประจำคณะและผู้บริหารคณะฯ ที่ทำให้สามารถประเมินผลการดำเนินงานการนำองค์กรได้ แนวทางที่เป็นระบบจะส่งเสริมต่อการดำเนินการที่มีประสิทธิผลด้านการนำองค์กรและการปฏิบัติการณ์มุ่งสู่วิสัยทัศน์

3. คณะมีแนวทางการสนับสนุนชุมชนโดยการกำหนดแผนปฏิบัติการประจำปี (ตารางที่ 16) และใช้คู่มือความร่วมมือมาร่วมสร้างความเข้มแข็งให้กับชุมชนเพื่อช่วยทำให้คณะบรรลุพันธกิจที่กำหนดได้

โอกาสในการพัฒนา

1. ไม่พบแนวทางในการดำเนินงานเพื่อให้มั่นใจว่ามีการปฏิบัติตามกฎหมายและกฎระเบียบครบตามพันธกิจ รวมทั้งไม่พบแนวทางการพิจารณาความกังวลของชุมชนที่มีต่อหลักสูตรการศึกษา วิจัย และบริการฯ และการปฏิบัติการ
2. ไม่พบแนวทางการส่งเสริมและสร้างความมั่นใจว่าปฏิสัมพันธ์ทุกด้านของสถาบันเป็นไปอย่างมีจริยธรรม เช่น การกำหนดผู้รับผิดชอบในการปฏิบัติตามหลักธรรมาภิบาล กฎหมาย การจัดการสนับสนุนและส่งเสริมคุณธรรม และการกำหนดตัวชี้วัดในเรื่องที่ใช้ในการติดตาม
3. ไม่พบแนวทางในการนำวัตถุประสงค์เพื่อเสริมสร้างความยั่งยืนทางด้านสังคม ทรัพยากร สิ่งแวดล้อม และมีความรับผิดชอบต่อสังคม ไปสู่การกำหนดกลยุทธ์การสร้างความสำเร็จที่ทำให้คณะฯ มั่นใจว่ามีการบริการวิชาการสู่ชุมชนและสังคมอย่างต่อเนื่องและมุ่งสู่ความเป็นสากล
4. ไม่พบการใช้หลักการ PDCA ตามที่ระบุไว้ในโครงสร้างองค์กรเพื่อทำการการปรับปรุงผลการดำเนินงานในกระบวนการที่สำคัญ

หมวดที่ 2 กลยุทธ์

หัวข้อ 2.1 การจัดทำกลยุทธ์

ระดับการประเมิน (band) = 2 คะแนนการประเมิน = 10%

จุดแข็ง

1. คณะมีการจัดทำแผนกลยุทธ์ ประจำปี 2564-2567 ที่อาจช่วยทำให้สามารถบรรลุวิสัยทัศน์ได้โดยมีผู้เข้าร่วมโครงการสัมมาด้านแผนกลยุทธ์ประกอบด้วยรองคณบดี ผู้ช่วยคณบดี หัวหน้าภาควิชา คณาจารย์ และบุคลากรทุกสายงาน
2. คณะมีแนวทางการรวบรวมและวิเคราะห์ข้อมูลเพื่อใช้ในกระบวนการวางแผนกลยุทธ์ โดยนำข้อมูลมาจากผู้มีส่วนได้ส่วนเสีย ข้อเสนอแนะของภาควิชา ที่ประชุมคณะกรรมการประจำคณะฯ เพื่อกำหนดกลยุทธ์ การมีแนวทางดังกล่าวอาจช่วยทำให้สามารถวางแผนกลยุทธ์เพื่อบรรลุวิสัยทัศน์ของคณะฯ

โอกาสในการพัฒนา

1. ไม่พบแนวทางในการดำเนินการเกี่ยวกับนวัตกรรม เช่น ไม่พบแนวทางการจัดทำกลยุทธ์ของคณะ กระตุ้นและทำให้แผนยุทธศาสตร์ Program ที่ 8 ด้านพัฒนาเศรษฐกิจฐานรากภาคตะวันออกเฉียงเหนือและนวัตกรรมบรรลุ การมีแนวทางที่เป็นระบบจะช่วยให้คณะฯ บรรลุวิสัยทัศน์ด้านการเป็นแหล่งกำเนิดความรู้
2. ไม่พบแนวทางการพิจารณาการตัดสินใจว่ากระบวนการสำคัญใดจะดำเนินการโดยบุคลากรของคณะฯ และกระบวนการใดจะดำเนินการจากภายนอกโดยสถาบันการศึกษาในต่างประเทศ สถาบันการศึกษา และหน่วยงานของรัฐในประเทศ และสถานประกอบการภายในประเทศที่มี MOU ร่วมกัน เพื่อให้พันธกิจและวัตถุประสงค์เชิงกลยุทธ์ของคณะบรรลุ
3. ไม่พบการกำหนดวัตถุประสงค์เชิงกลยุทธ์และเป้าประสงค์เชิงกลยุทธ์ที่สำคัญของคณะฯ ที่สอดคล้องกับวิสัยทัศน์ พันธกิจ และค่านิยม และข้อกำหนดที่สำคัญของกลุ่มลูกค้า คู่ความร่วมมือ และผู้มีส่วนได้ส่วนเสียอื่นๆ เพื่อใช้ในการจัดทำแผนสนับสนุนแผนดำเนินงานของคณะต่อไป

4. ไม่พบแนวทางการจัดลำดับความสำคัญของผู้มีส่วนได้ส่วนเสียตามพันธกิจและผลกระทบหลักที่เกิดขึ้นไปจัดลำดับความสำคัญของการกำหนดวัตถุประสงค์เชิงกลยุทธ์อย่างไร
5. ไม่พบการใช้หลักการ PDCA ตามที่ระบุไว้ในโครงสร้างองค์กรเพื่อทำการการปรับปรุงผลการดำเนินงานในกระบวนการที่สำคัญ

หัวข้อ 2.2 การนำกลยุทธ์ไปปฏิบัติ

ระดับการประเมิน (band) = 2 คะแนนการประเมิน = 10%

จุดแข็ง

1. คณะฯ มีการถ่ายทอดแผนปฏิบัติงานไปสู่หัวหน้าภาควิชาทั้ง 3 ภาควิชา เพื่อจะได้นำไปกำหนดแผนปฏิบัติงานระดับภาค และรายงานการติดตามผลการปฏิบัติงานผ่านที่ประชุมประจำคณะในทุก ๆ เดือน แนวทางดังกล่าวเป็นการช่วยทำให้การดำเนินงานภายใต้กลยุทธ์ของพันธกิจที่สำคัญบรรลุได้
2. คณะฯ มีแนวทางการจัดและติดตามการสรรทรัพยากรตามระบบการพิจารณางบประมาณประจำปี ใน 2 รูปแบบ 1) การจัดสรรทรัพยากรตามแผนกลยุทธ์ 2) การจัดสรรทรัพยากรผ่านกลไกของคณะกรรมการจัดการความเสี่ยงในระดับคณะ ฯ แนวทางการจัดสรรงบประมาณดังกล่าวอาจช่วยทำให้มั่นใจว่ามีพร้อมใช้ในการสนับสนุนแผนปฏิบัติการจนสำเร็จจะทำให้คณะฯ บรรลุพันธกิจได้
3. คณะฯ เริ่มมีแนวทางการกำหนดตัววัดหรือตัวชี้วัดที่สำคัญที่ใช้ติดตามความสำเร็จและประสิทธิผลของแผนปฏิบัติการ การกำหนดตัววัดที่สำคัญประเภทตัวชี้วัดตามที่สอดคล้องกับวัตถุประสงค์เชิงกลยุทธ์ จะช่วยทำให้คณะฯ ทราบถึงความสำเร็จอย่างแท้จริงในการบรรลุพันธกิจ

โอกาสในการพัฒนา

1. ไม่พบแผนปฏิบัติการที่สำคัญที่ตอบสนองความท้าทายเชิงกลยุทธ์ และไม่พบแผนระยะสั้นและระยะยาวเพื่อผลักดันให้พันธกิจบรรลุ
2. ไม่พบพิจารณาการกำหนดแผนการบริหารและพัฒนาบุคลากรสายวิชาการและสายสนับสนุนที่สอดคล้องกับแผนปฏิบัติงานทั้งในระยะสั้นและระยะยาว
3. คณะฯ ไม่ได้แสดงการคาดการณ์ผลการดำเนินการของตัวชี้วัดที่สำคัญตามกรอบเวลาของการวางแผนทั้งระยะสั้นและระยะยาว การแสดงผลการคาดการณ์ในตัวชี้วัดที่สำคัญจะช่วยให้คณะฯ ทราบถึงความสำเร็จอย่างแท้จริงในการบรรลุพันธกิจ
4. ไม่ชัดเจนถึงวิธีการที่คณะฯ ใช้ในการปรับเปลี่ยนแผนปฏิบัติการ และนำไปใช้ ได้อย่างรวดเร็ว เช่น ไม่ชัดเจนว่าการติดตามการดำเนินงานตามแผนปฏิบัติการทุก 6 เดือน จะนำไปสู่การปรับเปลี่ยนแผนปฏิบัติการ และถ่ายทอดแผนปฏิบัติการที่ปรับเปลี่ยนไปยังบุคลากร ผู้ส่งมอบ คู่ความร่วมมือ เพื่อให้เกิดการปฏิบัติที่สอดคล้องไปทางเดียวกัน ซึ่งวิธีการที่เป็นระบบดังกล่าวจะช่วยให้คณะฯ รับรู้ และสามารถตอบสนองต่อการเปลี่ยนแปลงได้อย่างรวดเร็ว
5. ไม่พบการใช้หลักการ PDCA ตามที่ระบุไว้ในโครงสร้างองค์กรเพื่อทำการการปรับปรุงผลการดำเนินงานในกระบวนการที่สำคัญ

หมวดที่ 3 ลูกค้า

หัวข้อ 3.1 ความคาดหวังของลูกค้า

ระดับการประเมิน (band) = 2 คะแนนการประเมิน = 15%

จุดแข็ง

คณะฯ มีแนวทางในการรับฟังเสียงจากผู้เรียนและลูกค้าในปัจจุบันและลูกค้ากลุ่มอื่นตามรูปภาพที่ 12 ตารางที่ 17 และ 18 เพื่อให้ได้แนวทางในการปรับปรุงการให้บริการและพัฒนากระบวนการ การดำเนินการตามแนวทางดังกล่าวเป็นการช่วยให้คณะฯ สามารถเพิ่มความสามารถในการตอบสนองความต้องการของผู้เรียน ลูกค้ากลุ่มอื่น และผู้มีส่วนได้ส่วนเสียได้

โอกาสในการพัฒนา

1. ไม่พบแนวทางในการกำหนดกลุ่มผู้เรียน ลูกค้า และส่วนตลาดจากข้อมูลสารสนเทศที่ได้จากการรับฟังเสียง ซึ่งแนวทางดังกล่าวจะช่วยให้คณะฯ สามารถคาดการณ์และเชิญชวนผู้เรียนและลูกค้า กลุ่มอื่นให้มาใช้บริการมากขึ้น
2. ไม่พบแนวทางการจัดการศึกษาและบริการฯ รวมทั้งไม่พบการจัดการหลักสูตรตามความต้องการหลักสูตรเชิงบูรณาการของผู้เรียน ซึ่งแนวทางดังกล่าวจะช่วยให้คณะฯ สามารถดำเนินการตามความคาดหวังและตอบสนองความต้องการการของผู้เรียนและลูกค้ากลุ่มอื่น

หัวข้อ 3.2 ความผูกพันของลูกค้า

ระดับการประเมิน (band) = 2 คะแนนการประเมิน = 15%

จุดแข็ง

1. คณะฯ มีแนวทางการจัดการข้อร้องเรียนจากผู้เรียนและลูกค้ากลุ่มอื่น โดยเจ้าหน้าที่ผู้รับเรื่องจะแจ้งให้คณบดีรับทราบ เพื่อพิจารณาดำเนินการแก้ไขข้อร้องเรียนดังกล่าว
2. คณะฯ มีแนวทางในการประเมินความพึงพอใจ ความไม่พึงพอใจของผู้เรียน โดยการใช้แบบสอบถาม Google form เพื่อการกำหนดแนวทางการปรับปรุงการดำเนินงานของคณะฯ

โอกาสในการพัฒนา

1. ไม่พบแนวทางการสร้างและจัดการความสัมพันธ์กับผู้เรียนและลูกค้ากลุ่มอื่นในรูปแบบการติดต่ออย่างเป็นทางการและไม่เป็นทางการ รวมถึงการวิเคราะห์ถึงความสัมพันธ์ของผู้เรียนและลูกค้ากลุ่มอื่นที่มีต่อคณะฯ
2. ไม่พบแนวทางในการช่วยให้ผู้เรียนและลูกค้ากลุ่มอื่นสามารถสืบค้นสารสนเทศและรับการสนับสนุนจากสถาบัน เช่น ไม่พบการมีช่องทางให้ผู้เรียนและลูกค้ากลุ่มอื่น รวมทั้งศิษย์เก่า ผู้ใช้บัณฑิต ชุมชน ผู้ปกครองของนักศึกษาได้สืบค้นสารสนเทศและขอรับการสนับสนุนได้หลากหลายช่องทาง เพื่อให้สามารถสืบค้นสารสนเทศ และขอรับการสนับสนุนจากคณะฯ
3. ไม่พบแนวทางการประเมินความผูกพันของผู้เรียนและลูกค้ากลุ่มอื่น รวมทั้งไม่พบแนวทางการประเมินความพึงพอใจ ความไม่พึงพอใจ และความผูกพันในลูกค้ากลุ่มอื่น ที่จะทำให้อคณะฯ สามารถดำเนินการได้ตามความคาดหวัง และตามความต้องการจากผู้เรียนและลูกค้ากลุ่มอื่น
4. ไม่พบแนวทางในการทำการเปรียบเทียบความพึงพอใจเปรียบเทียบกับองค์กรอื่น โดยเฉพาะการกำหนดแนวทางการเปรียบเทียบกับคู่แข่งที่ได้กำหนดไว้ในโครงสร้างองค์กร เพื่อการพัฒนาตนเอง

5. ไม่พบแนวทางการนำเสียงของลูกค้าและตลาดไปใช้ในการสนับสนุนการตัดสินใจในการปฏิบัติการ ในกระบวนการทำงาน รวมทั้งนำไปสนับสนุนแผนกลยุทธ์ของคณะฯ

หมวดที่ 4 การวัด การวิเคราะห์ และการจัดการความรู้

หัวข้อ 4.1 การวัด วิเคราะห์ และปรับปรุงผลการดำเนินการขององค์กร

ระดับการประเมิน (band) = 2 คะแนนการประเมิน = 10%

จุดแข็ง

คณะฯ เริ่มมีแนวทางในการกำหนดตัวชี้วัดที่ใช้ในการติดตาม โดยการคัดเลือกตัวชี้วัดระดับกลยุทธ์ เพื่อกำกับติดตาม การดำเนินการตามแนวทางที่กำหนดไว้จะช่วยให้คณะฯ สามารถติดตามผลการบรรลุพันธกิจที่กำหนดไว้ได้

โอกาสในการพัฒนา

1. ไม่พบแนวทางการเลือกและใช้ข้อมูลสารสนเทศเชิงเปรียบเทียบอย่างไรกับคู่แข่งที่กำหนดไว้ใน โครงร่างองค์กรเพื่อสนับสนุนการตัดสินใจโดยใช้ข้อมูลจริง
2. ไม่พบแนวทางการวัดผลการดำเนินการอย่างเป็นระบบ และสามารถตอบสนองการเปลี่ยนแปลงได้ อย่างรวดเร็ว การมีแนวทางที่เป็นระบบและมีประสิทธิภาพอาจช่วยให้คณะฯ สามารถวัดการเปลี่ยนแปลงได้ อย่างทันเวลา
3. ไม่พบแนวทางการทบทวนผลการดำเนินการและขีดความสามารถของคณะฯ ซึ่งการดำเนินการ อย่างเป็นระบบจะนำไปสู่การบรรลุพันธกิจของคณะฯ
4. ไม่พบแนวทางที่ชัดเจนเกี่ยวกับการคาดการณ์ผลการดำเนินงานในอนาคตของคณะฯ เพื่อการ พัฒนาตนเอง
5. ไม่พบแนวทางการทบทวนผลการดำเนินการ มาใช้ในการจัดลำดับความสำคัญของเรื่องที่ต้อง ปรับปรุงอย่างต่อเนื่องและโอกาสในการสร้างนวัตกรรม

หัวข้อ 4.2 การจัดการสารสนเทศและการจัดการความรู้

ระดับการประเมิน (band) = 2 คะแนนการประเมิน = 10%

จุดแข็ง

คณะฯ เริ่มมีแนวทางในการจัดการความรู้โดยการรวบรวมข้อมูล มีการแบ่งปัน แลกเปลี่ยนเรียนรู้ จากผู้มีความรู้และประสบการณ์ตรง และทำการเผยแพร่ไปสู่บุคลากร การดำเนินการตามแนวทางดังกล่าวเป็น การช่วยส่งเสริมสมรรถนะหลักของคณะฯ ด้านการเรียนรู้ ปรับตัว พัฒนา

โอกาสในการพัฒนา

1. ไม่พบแนวทางในการทวนสอบเพื่อให้มั่นใจว่าข้อมูลและสารสนเทศที่ใช้มีคุณภาพ ถูกต้อง แม่นยำ เชื่อถือได้และเป็นปัจจุบัน การมีแนวทางดังกล่าว อาจช่วยส่งเสริมความได้เปรียบเชิงกลยุทธ์ในการ บริหารจัดการของคณะฯ

2. ไม่พบแนวทางที่ทำให้มั่นใจว่าข้อมูลสารสนเทศมีความพร้อมใช้ มีรูปแบบที่ใช้งานง่ายและทันการ และทันต่อการสนับสนุนการใช้งานของผู้เรียน ผู้รับบริการ ลูกค้ายื่น ๆ บุคลากรและผู้ส่งมอบ เพื่อให้มีความพร้อมใช้และง่ายต่อการสืบค้น

3. ไม่พบกระบวนการแลกเปลี่ยนเรียนรู้วิถีปฏิบัติที่เป็นเลิศจากการจัดทำคู่มือการปฏิบัติงานของฝ่ายต่าง ๆ รวมทั้งไม่พบแนวทางในการค้นหาวิถีปฏิบัติที่เป็นเลิศ เพื่อให้สามารถนำมาแลกเปลี่ยนเรียนรู้และนำไปปฏิบัติทั่วทั้งคณะฯ

4. ไม่พบกระบวนการผลักดันให้เกิดการเรียนรู้ฝังลึกเข้าไปในวิถีการปฏิบัติงานของบุคลากร เช่น ไม่พบหลักฐานการใช้ความรู้จากกระบวนการจัดการความรู้ไปสู่การปรับปรุงการทำงาน การมีกระบวนการดังกล่าว อาจไปช่วยส่งเสริมค่านิยมการเป็นองค์กรแห่งการเรียนรู้เพื่อมุ่งสู่ความเป็นเลิศ

หมวดที่ 5 บุคลากร

หัวข้อ 5.1 สภาวะแวดล้อมด้านบุคลากร

ระดับการประเมิน (band) = 2 คะแนนการประเมิน = 15 %

จุดแข็ง

1. คณะฯ มีแนวทางการดำเนินการด้านการวางแผนบุคลากรสายวิชาการและสายสนับสนุนในการปฏิบัติงานของคณะฯ เช่น จัดการบุคลากรให้สมดุลกับงานโดยการวิเคราะห์อัตรากำลังทุกปี การจัดการความก้าวหน้าในหน้าที่การงานการจัดสรรทรัพยากรให้เพียงพอ และการสร้างบรรยากาศต่อการทำงานในคณะฯ ซึ่งการดำเนินการดังกล่าวสามารถเสริมสร้างคุณภาพ ประสิทธิภาพและประสิทธิภาพของการปฏิบัติงานรวมทั้งสร้างความพึงพอใจและความผูกพันของบุคลากร

2. คณะฯ มีแนวทางการสร้างสภาวะแวดล้อมในการทำงานให้กับบุคลากรโดยการกำหนดนโยบายในการการจัดสรรงบประมาณเพื่อจัดหาวัสดุอุปกรณ์และเครื่องมือที่ทันสมัย ทำการปรับปรุงพัฒนาให้มีความพร้อมใช้งานซึ่งการดำเนินการดังกล่าวจะส่งเสริมให้การปฏิบัติงานของบุคลากรมีความสะดวกและมีประสิทธิภาพได้ดี

3. คณะฯ มีแนวทางการสนับสนุนที่คำนึงถึงสิทธิประโยชน์ของบุคลากรที่หลากหลาย เช่น สวัสดิการด้านสุขภาพ สวัสดิการที่พักอาศัย การให้รางวัลผลงานตีพิมพ์ทางวิชาการ เป็นต้น ซึ่งการดำเนินการดังกล่าวสามารถเสริมสร้างความพึงพอใจและความผูกพันของบุคลากรได้เป็นอย่างดี

โอกาสในการพัฒนา

1. ไม่พบแนวทางในการประเมินด้านขีดความสามารถและอัตรากำลังบุคลากรที่ คณะฯ จำเป็นต้องมี เพื่อให้มีตำแหน่งทางวิชาการในสัดส่วนที่สามารถรับสมัครนิสิตในอนาคต และมั่นใจว่าจะยังคงมีบุคลากรที่มีความรู้ความสามารถทั้งด้านวิจัย บริการวิชาการ การเรียนการสอน การคาดการณ์ในเรื่องดังกล่าวอย่างถูกต้องเป็นระบบจะช่วยให้คณะฯ มีเวลาเพียงพอในการเตรียมการเพื่อพัฒนาขีดความสามารถและช่วยขับเคลื่อนพันธกิจของคณะฯ ได้อย่างมีประสิทธิภาพ

2. ไม่พบแนวทางในการสรรหา การจ้าง การดูแลบุคลากรใหม่ ซึ่งการมีแนวทางที่ชัดเจนดังกล่าวจะช่วยให้คณะฯ สามารถตอบสนองต่อความท้าทายเชิงกลยุทธ์ภายใต้ข้อจำกัดด้านกำลังคนและอาจเป็นการเสริมสร้างความผูกพัน

3. ไม่พบแนวทางการเตรียมบุคลากรให้พร้อมต่อความต้องการด้านขีดความสามารถและอัตรากำลังที่เปลี่ยนแปลงไป โดยไม่พบว่าคณะฯ ได้ทำการทบทวนอัตรากำลังและขีดความสามารถของบุคลากร จัดทำแผนพัฒนาบุคลากรทั้งแผนการศึกษาและแผนการอบรม จัดทำแนวปฏิบัติในการทำงาน การสอนงาน

การถ่ายทอดความรู้จากบุคลากรที่ใกล้เคียงกับบุคลากรท่านอื่น การดำเนินการดังกล่าวจะช่วยให้คณะฯ สามารถดำเนินงานได้อย่างต่อเนื่อง และลดผลกระทบเมื่อต้องมีการลดบุคลากร รวมทั้งเพิ่ม ความได้เปรียบเชิงกลยุทธ์ด้านอาจารย์มีหลากหลายสาขา เชี่ยวชาญเฉพาะด้าน และเป็นที่ยอมรับในแวดวงวิชาการในระดับชาติ

หัวข้อ 5.2 ความผูกพันของบุคลากร

ระดับการประเมิน (band) = 2 คะแนนการประเมิน = 15 %

จุดแข็ง

1. คณะฯ มีแนวทางการสำรวจความผูกพันของบุคลากรต่อคณะฯ การมีสารสนเทศดังกล่าว อาจช่วยให้คณะฯ สามารถนำไปกำหนดนโยบายที่ตอบสนองเพื่อให้เกิดความผูกพันของบุคลากรที่จะนำไปสู่การสร้างแรงจูงใจให้ปฏิบัติงานยิ่งขึ้น
2. คณะฯ มีแนวทางการในการจัดการผลการปฏิบัติงานโดยการลงนามในบันทึกข้อตกลงการปฏิบัติงานเพื่อกำหนดเป้าหมายและแนวทางการดำเนินงานสำหรับการพิจารณาเลื่อนขั้นเงินเดือนทุกปี การดำเนินการดังกล่าวจะส่งเสริมให้บุคลากรทำงานได้ตามยุทธศาสตร์ของคณะฯ พร้อมกับเพิ่มขวัญและกำลังใจ
3. คณะฯ มีแนวทางการพัฒนาผลการปฏิบัติงาน โดยกำหนดแผนพัฒนาบุคลากรรายบุคคล (IDP) เพื่อสนับสนุนความต้องการพัฒนาและความจำเป็นของคณะฯ การดำเนินการดังกล่าวจะส่งเสริมให้บุคลากรมีความพร้อม มีทักษะ และศักยภาพในการทำงานเพื่อตอบสนองการบรรลุพันธกิจ
4. คณะฯ เริ่มมีแนวทางการจัดการความก้าวหน้าในอาชีพของบุคลากรโดยกำหนดงบประมาณเพื่อการสนับสนุนการพัฒนาศักยภาพในการปฏิบัติงาน การมีแนวทางดังกล่าวอาจช่วยให้คณะฯ สามารถนำไปกำหนดนโยบายที่ตอบสนองเพื่อให้เกิดความผูกพันของบุคลากรที่จะนำไปสู่การสร้างแรงจูงใจให้ปฏิบัติงานยิ่งขึ้น

โอกาสในการพัฒนา

1. ไม่พบแนวทางอย่างเป็นระบบในการเสริมสร้างวัฒนธรรมองค์กรที่มีลักษณะการสื่อสารที่เปิดกว้าง ผลการดำเนินงานที่ดีที่สะท้อนจากการรับฟัง และการสร้างความผูกพันของบุคลากร เช่น การใช้แนวทางการมีส่วนร่วมเพื่อแสดงความคิดเห็นต่อนโยบายของผู้บริหารผ่านการรับฟังความคิดเห็นในการประชุม คณาจารย์และบุคลากร อย่างเป็นทางการและไม่เป็นทางการ อาจช่วยให้มีการสื่อสารที่เปิดกว้างระหว่างกัน เกิดความไว้วางใจ เพื่อร่วมแรงร่วมใจในการทำงานให้บรรลุผลสำเร็จ
2. ไม่พบปัจจัยขับเคลื่อนความผูกพัน การประเมินแค่มิเป็นประเด็น แต่ประเด็นเหล่านั้นมีที่มาอย่างไร และการประเมินควรมีการสำรวจให้ครบทุกกลุ่ม เช่น กลุ่มอาจารย์ (ข้าราชการ) อาจารย์ (พนักงานมหาวิทยาลัย) กลุ่มสนับสนุน รวมทั้งไม่พบการนำผลประเมินไปสู่การปรับปรุง ซึ่งการมีแนวทางที่ชัดเจนได้ ข้อมูลที่ถูกต้องจะช่วยสนับสนุนให้คณะฯ สามารถสร้างความผูกพันกับบุคลากรทุกกลุ่มในระยะยาว
3. ไม่พบแนวทางการประเมินประสิทธิผลและประสิทธิภาพของระบบการเรียนรู้และการพัฒนาบุคลากรตามที่กำหนดในแผนพัฒนาบุคลากรแต่ละบุคคล เช่น พฤติกรรมที่เปลี่ยนไปหลังการอบรม ความคุ้มค่าของทรัพยากรที่ใช้ในการพัฒนาและ ผลลัพธ์การเรียนรู้ มีตัวชี้วัดใดที่ใช้ในการติดตามเรื่องดังกล่าวของบุคลากรทุกสาย การเชื่อมโยงผลลัพธ์การเรียนรู้และการพัฒนา กับผลการประเมินความผูกพัน การระบุโอกาสในการปรับปรุง กระบวนการเรียนรู้ หากมีกระบวนการดังกล่าวจะช่วยให้คณะฯ สามารถวางแผนในการพัฒนาบุคลากรที่สอดคล้องกับการขับเคลื่อนพันธกิจได้อย่างมีประสิทธิภาพ

4. ไม่พบการใช้หลักการ PDCA ตามที่ระบุไว้ในโครงสร้างองค์กรเพื่อทำการการปรับปรุงผลการดำเนินงานในกระบวนการที่สำคัญ เช่น การทบทวนการประเมินความผูกพันของบุคลากร บรรยากาศการทำงานของบุคลากร การเสริมสร้างวัฒนธรรมองค์กร การจัดการความก้าวหน้าในอาชีพการงาน เป็นต้น

หมวดที่ 6 การปฏิบัติการ

หัวข้อ 6.1 กระบวนการทำงาน

ระดับการประเมิน (band) = 2 คะแนนการประเมิน = 15 %

จุดแข็ง

1. คณะฯ มีแนวทางการออกแบบหลักสูตรปริญญาตรี โท และเอก โดยการใช้ข้อมูลป้อนกลับจากผู้ที่เกี่ยวข้อง เช่น ความคิดเห็นของผู้มีส่วนได้เสีย ผู้ทรงคุณวุฒิ ศิษย์เก่ามาเพื่อการออกแบบหลักสูตรเพื่อให้สามารถตอบสนองวิสัยทัศน์ของคณะ (ภาพที่ 17 หน้า 62) รวมทั้งมีการออกแบบการจัดการด้านวิจัยและบริการเพื่อการตอบสนองยุทธศาสตร์ของมหาวิทยาลัย

2. คณะฯ มีวิธีการกำหนดกระบวนการสนับสนุนที่สำคัญและการจัดทำขั้นตอนการทำงานเพื่อสนับสนุนกระบวนการหลักให้บรรลุผล ตามตารางที่ 20 หน้า 64

3. คณะฯ ใช้ผลการดำเนินงานตามเกณฑ์ AUN-QA เป็นแนวทางในการการปรับปรุงกระบวนการทำงานของคณะฯ เช่น การจัดการหลักสูตรตามภาพที่ 18 หน้า 66 เป็นต้น ซึ่งการดำเนินการดังกล่าวจะทำให้คณะฯ บรรลุพันธกิจด้านการจัดการศึกษาได้เป็นอย่างดี

โอกาสในการพัฒนา

1. ไม่ชัดเจนในแนวทางการจัดทำข้อกำหนดของวิจัยและบริการวิชาการโดยการใช้กรอบของข้อกำหนดของกระบวนการ L-U-C-S ตามภาพที่ 15 หน้า 60 ร่วมกับการวิเคราะห์ SWOT เพื่อจัดทำข้อกำหนดดังกล่าวอย่างไร รวมทั้งไม่พบความเชื่อมโยงระหว่างข้อกำหนดของการจัดการการบริการกับแนวคิดการออกแบบการบริการ ซึ่งกระบวนการดังกล่าวจะทำให้การดำเนินการวิจัยและบริการวิชาการตอบสนองความต้องการของสังคมได้อย่างถูกต้องและสมบูรณ์

2. ไม่พบการกำหนดกระบวนการงานที่สำคัญและข้อกำหนดของกระบวนการนั้น เพื่อให้มั่นใจว่าการปฏิบัติงานตามพันธกิจจะบรรลุ เช่น กระบวนการจัดการเครือข่ายอุปทาน การจัดการนวัตกรรม เป็นต้น ซึ่งจะช่วยส่งเสริมให้คณะบรรลุผลสำเร็จตามพันธกิจ

3. ไม่ชัดเจนว่าคณะฯ มีแนวทางที่มั่นใจได้ว่าการปฏิบัติงานประจำวันของกระบวนการทำงาน (ด้านงานบัณฑิตศึกษา งานวิจัยและบริการวิชาการ เป็นต้น) เป็นไปตามข้อกำหนดสำคัญ เช่น ไม่พบการกำหนดค่าเป้าหมายที่ใช้ในการกำกับติดตามเพื่อการบรรลุตัวชี้วัดทั้งประเภท Leading Indicators และ Lagging Indicators แนวทางที่เป็นระบบในเรื่องดังกล่าวจะทำให้คณะฯ ควบคุมสัมฤทธิ์ผลของกระบวนการและการออกแบบหลักสูตรหรือบริการเพื่อสร้างคุณค่าแก่ผู้เรียนและลูกค้ากลุ่มอื่น

4. ไม่พบแนวทางการปรับปรุงด้านการวิจัยและบริการวิชาการเพื่อตอบสนองต่อพันธกิจและความต้องการของผู้รับบริการ

5. ไม่พบแนวทางการจัดการเครือข่ายอุปทานในพันธกิจหลักด้านการเรียนการสอน การวิจัย และการบริการ ทั้งกระบวนการนำเข้า กระบวนการบริหารงาน และผลลัพธ์ ซึ่งการมีแนวทางจะช่วยทำให้กำกับติดตามความสำเร็จของการดำเนินงานกับคู่ความร่วมมือได้

6. ไม่พบระบบและกลไกในการจัดการนวัตกรรม ซึ่งเป็นเรื่องสำคัญของยุทธศาสตร์ประเทศชาติและมหาวิทยาลัย ที่ต้องมีการสร้างนวัตกรรมเพื่อการแข่งขันและรับมือกับการเปลี่ยนแปลง

หัวข้อ 6.2 ประสิทธิภาพของการปฏิบัติการ

ระดับการประเมิน (band) = 2 คะแนนการประเมิน = 15 %

จุดแข็ง

คณะฯ มีแนวทางการจัดการสร้างความมั่นใจด้านความปลอดภัยและการเตรียมพร้อมต่อภาวะฉุกเฉินและพร้อมใช้งาน เช่น มีคณะกรรมการป้องกันและระงับอัคคีภัย มีเจ้าหน้าที่ฝ่ายงานเทคโนโลยีสารสนเทศ ตรวจสอบความปลอดภัย กำหนดกฎระเบียบเกี่ยวกับความปลอดภัยในการใช้ห้องปฏิบัติการคอมพิวเตอร์ กำหนดแนวทางการตอบสนองต่อภาวะฉุกเฉินและภัยพิบัติในส่วนของสถานที่ภายในคณะฯ มีพนักงานรักษาความปลอดภัย 24 ชม. ติดตั้งกล้องวงจรปิด การเตรียมระบบสำรองไฟ การเตรียมการเมื่อเกิดอุบัติเหตุ หรือเหตุด่วนเหตุร้าย เครื่องอ่านลายนิ้วมือ ระบบสารสนเทศสำหรับ work from home มาตรการจัดการการแพร่ระบาดของเชื้อโรคโควิด 19 เป็นต้น การดำเนินการดังกล่าวจะช่วยเพิ่มความมั่นใจและเพิ่มประสิทธิภาพของการปฏิบัติการได้เป็นอย่างดี

โอกาสในการพัฒนา

1. ไม่ชัดเจนว่าคณะฯ มีแนวทางการจัดการต้นทุน ประสิทธิภาพและประสิทธิผลของการปฏิบัติการในแต่ละพันธกิจอย่างไร เช่น ไม่ชัดเจนในวิธีการการบริหารทรัพยากร 4M ว่าดำเนินการอย่างไร การบริหารความเสี่ยงมีผลต่อการจัดการต้นทุนอย่างไร การมีกระบวนการดังกล่าวจะช่วยสนับสนุนการบรรลุเป้าหมายของกระบวนการและพันธกิจของคณะฯ

2. ไม่พบแนวทางที่ทำให้มั่นใจว่าข้อมูลและสารสนเทศที่อ่อนไหวหรือเป็นสิทธิพิเศษ และสินทรัพย์ที่สำคัญ มีความปลอดภัยและมีการป้องกันภัยบนโลกไซเบอร์ ซึ่งการมีแนวทางด้านสารสนเทศนี้จะเป็นการปกป้องมิให้เกิดความรั่วไหลของข้อมูล หรือการนำข้อมูลไปใช้ในทางที่ผิดจนทำให้เกิดความสูญเสียของข้อมูลและความเสียหายต่อสินทรัพย์ต่าง ๆ

หมวดที่ 7 ผลลัพธ์

หัวข้อ 7.1 ผลลัพธ์ด้านการเรียนรู้ของผู้เรียน การตอบสนองต่อลูกค้ากลุ่มอื่น และด้านกระบวนการ

ระดับการประเมิน (band) = 2 คะแนนการประเมิน = 10 %

จุดแข็ง

-

โอกาสในการพัฒนา

ไม่พบการแสดงผลลัพธ์เชิงปริมาณที่สำคัญหลายตัววัดตามหัวข้อ 7.1 เพื่อการประเมินการบรรลุเป้าหมาย รวมทั้งไม่ได้แสดงผลการดำเนินงาน 3 ปีซ้อนหลัง ที่ทำให้คณะฯ สามารถประเมินการบรรลุพันธกิจรวมทั้งสามารถติดตามผลลัพธ์ด้านจัดการศึกษา การเรียนรู้ของผู้เรียนและด้านบริการที่มุ่งเน้นลูกค้า (เช่น ร้อยละของผู้เรียนที่สำเร็จการศึกษาตามระยะเวลาสำเร็จการศึกษา ร้อยละอัตราการคงอยู่ จำนวนเงินเดือนหรือรายได้เฉลี่ยต่อเดือนของบัณฑิตที่ได้ออกมา ฯลฯ ข้อมูลนี้จะแสดงผลสำเร็จของการจัดการศึกษาของคณะฯ) ผลลัพธ์ด้านประสิทธิภาพและประสิทธิผลของกระบวนการทำงาน (เช่น จำนวนผลงานตีพิมพ์ในวารสารระดับชาติ การควบคุมต้นทุนโดยรวมของระบบปฏิบัติการ การเตรียมความพร้อมด้านความปลอดภัย

และภาวะฉุกเฉิน ฯลฯ จะทำให้เห็นถึงโอกาสในการปรับปรุงการดำเนินงานต่อไป) และผลลัพธ์ด้านการจัดการเครือข่ายอุปทาน (เช่น จำนวนข้อตกลงความร่วมมือ (MOU) จำนวนผลงานวิจัยที่เกิดนวัตกรรมสู่ชุมชน ซึ่งผลลัพธ์นี้จะแสดงให้เห็นถึงการบรรลุพันธกิจด้านการบริการวิชาการ)

หัวข้อ 7.2 ผลลัพธ์ด้านผู้เรียนและลูกค้ากลุ่มอื่น

ระดับการประเมิน (band) = 2 คะแนนการประเมิน = 10 %

จุดแข็ง

ผลลัพธ์ด้านความพึงพอใจของผู้ใช้บัณฑิต อยู่ในระดับที่ดี

โอกาสในการพัฒนา

ไม่พบการแสดงผลเชิงปริมาณที่สำคัญหลายตัววัดตามหัวข้อ 7.2 เพื่อการประเมินการบรรลุเป้าหมาย รวมทั้งไม่ได้แสดงผลการดำเนินงาน 3 ปีย้อนหลัง เช่น ผลลัพธ์ด้านความพึงพอใจ ความไม่พึงพอใจ และความผูกพันของผู้เรียนและลูกค้ากลุ่มอื่น รวมทั้งตัววัดความต้องการที่สำคัญของผู้เรียน ลูกค้ากลุ่มอื่น และผู้มีส่วนได้ส่วนเสียตามที่ได้กำหนดไว้ในโครงสร้างองค์กร ที่ทำให้คณะฯ สามารถประเมินการบรรลุพันธกิจ รวมทั้งสามารถติดตามผลลัพธ์ด้านการมุ่งเน้นผู้เรียนและลูกค้ากลุ่มอื่น

หัวข้อ 7.3 ผลลัพธ์ด้านบุคลากร

ระดับการประเมิน (band) = 2 คะแนนการประเมิน = 10 %

จุดแข็ง

คณะฯ ได้เสนอผลลัพธ์ด้านขีดความสามารถซึ่งมีแนวโน้มที่ดี เช่น ร้อยละของอาจารย์ประจำที่มีวุฒิปริญญาเอก (ภาพที่ 20) จำนวนของอาจารย์ประจำที่มีตำแหน่งทางวิชาการ (ภาพที่ 21) เป็นต้น ซึ่งข้อมูลดังกล่าวจะเป็นแนวทางในการพัฒนาศักยภาพบุคลากรให้สามารถปฏิบัติงานได้บรรลุพันธกิจของคณะฯ

โอกาสในการพัฒนา

ไม่พบการแสดงผลเชิงปริมาณที่สำคัญหลายตัววัดตามหัวข้อ 7.3 เพื่อการประเมินการบรรลุเป้าหมาย รวมทั้งไม่ได้แสดงผลการดำเนินงาน 3 ปีย้อนหลังจำแนกตามประเภทบุคลากรตามที่กำหนดไว้ในโครงสร้างคณะฯ เช่น ผลลัพธ์ด้านอัตรากำลังและขีดความสามารถ ผลลัพธ์ด้านบรรยากาศการทำงาน ผลลัพธ์ด้านความผูกพันของบุคลากร และผลลัพธ์ด้านการพัฒนาบุคลากร การรายงานผลลัพธ์ดังกล่าวจะเป็นข้อมูลให้คณะฯ ทราบแนวทางการปรับปรุงผลการดำเนินงานเพื่อเสริมความได้เปรียบเชิงกลยุทธ์ด้านการมีทรัพยากรบุคคลที่เปี่ยมด้วยความรู้ ความสามารถทั้งด้านการเรียนการสอน วิจัย และบริการวิชาการ รวมทั้งบ่งชี้ถึงความสามารถในการตอบสนองความต้องการของบุคลากร

หัวข้อ 7.4 ผลลัพธ์ด้านการนำองค์กร และการกำกับดูแลองค์กร

ระดับการประเมิน (band) = 2 คะแนนการประเมิน = 10 %

จุดแข็ง

โอกาสในการพัฒนา

คณะฯ ไม่ได้แสดงผลลัพธ์เชิงปริมาณที่สำคัญหลายตัววัดตามหัวข้อ 7.4 เพื่อการประเมินการบรรลุเป้าหมาย รวมทั้งไม่ได้แสดงผลการดำเนินงาน 3 ปีซ้อนหลัง เช่น ผลลัพธ์ด้านการนำองค์กร การกำกับดูแลองค์กร การประพฤติปฏิบัติอย่างมีจริยธรรม ความรับผิดชอบต่อด้านการเงิน รวมทั้งผลการตรวจสอบภายในหรือภายนอก รวมทั้งไม่พบผลลัพธ์ด้านประโยชน์เพื่อสังคม การรายงานผลลัพธ์ดังกล่าวอาจจะช่วยผู้บริหารระดับสูงในการทราบผลการดำเนินงานการขับเคลื่อนองค์กรไปสู่การบรรลุวิสัยทัศน์

หัวข้อ 7.5 ผลลัพธ์ด้านงบประมาณ การเงิน ตลาด และกลยุทธ์

ระดับการประเมิน (band) = 2 คะแนนการประเมิน = 10 %

จุดแข็ง

-

โอกาสในการพัฒนา

คณะฯ ไม่ได้แสดงผลลัพธ์เชิงปริมาณที่สำคัญหลายตัววัดตามหัวข้อ 7.5ก เพื่อการประเมินการบรรลุเป้าหมาย รวมทั้งไม่ได้แสดงผลการดำเนินงาน 3 ปีซ้อนหลัง เช่น ผลลัพธ์ด้านการเงิน และการตลาด การรายงานผลลัพธ์ดังกล่าวอาจจะช่วยผู้บริหารระดับสูงทราบถึงการเอาชนะความท้าทายเชิงกลยุทธ์ด้านงบประมาณเงินรายได้ซึ่งเป็นงบประมาณหลักของคณะมีแนวโน้มลดลง

ภาคผนวก

ข้อมูลพื้นฐาน (Common Data Set)
คณะรัฐศาสตร์และนิติศาสตร์ มหาวิทยาลัยบูรพา
ประจำปีการศึกษา 2564 (1 กรกฎาคม พ.ศ. 2564 – 17 มิถุนายน พ.ศ. 2565)

| ID | CdsID | CdsName | CdsValues |
|----|-------|---|-----------|
| 1 | 933 | จำนวนหลักสูตรที่เปิดสอนทั้งหมด | 13 |
| 2 | 934 | - ---ระดับปริญญาตรี | 4 |
| 3 | 935 | - ---ระดับ ป.บัณฑิต | - |
| 4 | 936 | - ---ระดับปริญญาโท | 6 |
| 5 | 937 | - ---ระดับ ป.บัณฑิตชั้นสูง | - |
| 6 | 938 | - ---ระดับปริญญาเอก | 3 |
| 7 | 952 | จำนวนหลักสูตรที่จัดการเรียนการสอนนอกสถานที่ตั้ง | - |
| 8 | 953 | - ---ระดับปริญญาตรี | - |
| 9 | 954 | - ---ระดับ ป.บัณฑิต | - |
| 10 | 955 | - ---ระดับปริญญาโท | - |
| 11 | 956 | - ---ระดับ ป.บัณฑิตชั้นสูง | - |
| 12 | 957 | - ---ระดับปริญญาเอก | - |
| 13 | 964 | จำนวนนักศึกษาปัจจุบันทั้งหมดทุกระดับการศึกษา | 2,791 |
| 14 | 965 | - ---จำนวนนักศึกษาปัจจุบันทั้งหมด - ระดับปริญญาตรี | 3,577 |
| 15 | 966 | - ---จำนวนนักศึกษาปัจจุบันทั้งหมด - ระดับ ป.บัณฑิต | - |
| 16 | 967 | - ---จำนวนนักศึกษาปัจจุบันทั้งหมด - ระดับปริญญาโท | 191 |
| 17 | 968 | - ---จำนวนนักศึกษาปัจจุบันทั้งหมด - ระดับ ป.บัณฑิตชั้นสูง | - |
| 18 | 969 | - ---จำนวนนักศึกษาปัจจุบันทั้งหมด - ระดับปริญญาเอก | 23 |
| 19 | 102 | จำนวนอาจารย์ประจำทั้งหมด รวมทั้งที่ปฏิบัติงานจริงและลาศึกษาต่อ | 84.5 |
| 20 | 599 | - ---จำนวนอาจารย์ประจำทั้งหมดที่ปฏิบัติงานจริงและลาศึกษาต่อวุฒิปริญญาตรีหรือเทียบเท่า | - |
| 21 | 600 | - ---จำนวนอาจารย์ประจำทั้งหมดที่ปฏิบัติงานจริงและลาศึกษาต่อวุฒิปริญญาโทหรือเทียบเท่า | 21 |
| 22 | 601 | - ---จำนวนอาจารย์ประจำทั้งหมดที่ปฏิบัติงานจริงและลาศึกษาต่อวุฒิปริญญาเอกหรือเทียบเท่า | 36.5 |
| 23 | 107 | จำนวนอาจารย์ประจำทั้งหมดที่ดำรงตำแหน่งอาจารย์ | 57.5 |
| 24 | 108 | - ---จำนวนอาจารย์ประจำ (ที่ไม่มีตำแหน่งทางวิชาการ) ที่มีวุฒิปริญญาตรี หรือเทียบเท่า | - |
| 25 | 109 | - ---จำนวนอาจารย์ประจำ (ที่ไม่มีตำแหน่งทางวิชาการ) ที่มีวุฒิปริญญาโท หรือเทียบเท่า | 21 |

| ID | CdsID | CdsName | CdsValues |
|----|-------|---|-----------|
| 26 | 110 | - ---จำนวนอาจารย์ประจำ (ที่ไม่มีมีตำแหน่งทางวิชาการ) ที่มีวุฒิปริญญาเอก หรือเทียบเท่า | 36.5 |
| 27 | 111 | จำนวนอาจารย์ประจำทั้งหมดที่ดำรงตำแหน่งผู้ช่วยศาสตราจารย์ | 18 |
| 28 | 112 | - ---จำนวนอาจารย์ประจำตำแหน่งผู้ช่วยศาสตราจารย์ ที่มีวุฒิปริญญาตรี หรือเทียบเท่า | - |
| 29 | 113 | - ---จำนวนอาจารย์ประจำตำแหน่งผู้ช่วยศาสตราจารย์ ที่มีวุฒิปริญญาโท หรือเทียบเท่า | - |
| 30 | 114 | - ---จำนวนอาจารย์ประจำตำแหน่งผู้ช่วยศาสตราจารย์ ที่มีวุฒิปริญญาเอก หรือเทียบเท่า | 16 |
| 31 | 115 | จำนวนอาจารย์ประจำทั้งหมดที่ดำรงตำแหน่งรองศาสตราจารย์ | 4 |
| 32 | 116 | - ---จำนวนอาจารย์ประจำตำแหน่งรองศาสตราจารย์ ที่มีวุฒิปริญญาตรี หรือเทียบเท่า | - |
| 33 | 117 | - ---จำนวนอาจารย์ประจำตำแหน่งรองศาสตราจารย์ ที่มีวุฒิปริญญาโท หรือเทียบเท่า | - |
| 34 | 118 | - ---จำนวนอาจารย์ประจำตำแหน่งรองศาสตราจารย์ ที่มีวุฒิปริญญาเอก หรือเทียบเท่า | 4 |
| 35 | 119 | จำนวนอาจารย์ประจำทั้งหมดที่ดำรงตำแหน่งศาสตราจารย์ | - |
| 36 | 120 | - ---จำนวนอาจารย์ประจำตำแหน่งศาสตราจารย์ ที่มีวุฒิปริญญาตรี หรือเทียบเท่า | - |
| 37 | 121 | - ---จำนวนอาจารย์ประจำตำแหน่งศาสตราจารย์ ที่มีวุฒิปริญญาโท หรือเทียบเท่า | - |
| 38 | 122 | - ---จำนวนอาจารย์ประจำตำแหน่งศาสตราจารย์ ที่มีวุฒิปริญญาเอก หรือเทียบเท่า | - |
| 39 | 1128 | จำนวนอาจารย์ประจำหลักสูตรแยกตามวุฒิการศึกษา | 54 |
| 40 | 1129 | -- --ระดับปริญญาตรี | - |
| 41 | 1130 | -- --ระดับ ป.บัณฑิต | - |
| 42 | 1131 | -- --ระดับปริญญาโท | 17 |
| 43 | 1132 | -- --ระดับ ป.บัณฑิตชั้นสูง | - |
| 44 | 1133 | -- --ระดับปริญญาเอก | 37 |
| 45 | 1134 | จำนวนอาจารย์ประจำหลักสูตรที่มีดำรงตำแหน่งทางวิชาการ | 36 |
| 46 | 1135 | -- --จำนวนอาจารย์ประจำหลักสูตรที่ไม่มีตำแหน่งทางวิชาการ | 24 |
| 47 | 1136 | -- --จำนวนอาจารย์ประจำหลักสูตรที่มีตำแหน่งผู้ช่วยศาสตราจารย์ | 18 |
| 48 | 1137 | -- --จำนวนอาจารย์ประจำหลักสูตรที่มีตำแหน่งรองศาสตราจารย์ | 4 |
| 49 | 1138 | -- --จำนวนอาจารย์ประจำหลักสูตรที่มีตำแหน่งศาสตราจารย์ | |

| ID | CdsID | CdsName | CdsValues |
|----|-------|---|-----------|
| 50 | 1108 | จำนวนรวมของผลงานทางวิชาการของอาจารย์ประจำหลักสูตร | 151 |
| 51 | 1109 | ---บทความวิจัยหรือบทความวิชาการฉบับสมบูรณ์ที่ตีพิมพ์ในรายงานสืบเนื่องจากการประชุมวิชาการระดับชาติ | 10 |
| 52 | 1110 | ---บทสมบูรณ์ที่ตีพิมพ์ในรายงานสืบเนื่องจากการประชุมวิชาการระดับนานาชาติ หรือในวารสารทางวิชาการระดับชาติที่ไม่อยู่ในฐานข้อมูล ตามประกาศ ก.พ.อ. หรือระเบียบคณะกรรมการการอุดมศึกษาว่าด้วย หลักเกณฑ์การพิจารณาวารสารทางวิชาการสำหรับการเผยแพร่ผลงานทางวิชาการ พ.ศ.2556 แต่สถาบันนำเสนอสภาสถาบันอนุมัติและจัดทำเป็นประกาศให้ทราบเป็นการทั่วไป และแจ้งให้ กพอ./กกอ.ทราบภายใน 30 วันนับแต่วันที่ออกประกาศฉบับสมบูรณ์ที่ตีพิมพ์ในรายงานสืบเนื่องจากการประชุมวิชาการระดับนานาชาติ หรือในวารสารทางวิชาการระดับชาติที่ไม่อยู่ในฐานข้อมูล ตามประกาศ ก.พ.อ. หรือระเบียบคณะกรรมการการอุดมศึกษาว่าด้วย หลักเกณฑ์การพิจารณาวารสารทางวิชาการสำหรับการเผยแพร่ผลงานทางวิชาการ พ.ศ.2556 แต่สถาบันนำเสนอสภาสถาบันอนุมัติและจัดทำเป็นประกาศให้ทราบเป็นการทั่วไป และแจ้งให้ กพอ./กกอ.ทราบภายใน 30 วันนับแต่วันที่ออกประกาศ | 1 |
| 53 | 1111 | ---ผลงานที่ได้รับการจดอนุสิทธิบัตร | - |
| 54 | 1112 | ---บทความวิจัยหรือบทความวิชาการที่ตีพิมพ์ในวารสารวิชาการที่ปรากฏในฐานข้อมูล TCI กลุ่มที่ 2 | 116 |
| 55 | 1113 | ---บทความวิจัยหรือบทความวิชาการที่ตีพิมพ์ในวารสารวิชาการระดับนานาชาติที่ไม่อยู่ในฐานข้อมูล ตามประกาศ ก.พ.อ. หรือระเบียบคณะกรรมการการอุดมศึกษาว่าด้วย หลักเกณฑ์การพิจารณาวารสารทางวิชาการสำหรับการเผยแพร่ผลงานทางวิชาการ พ.ศ. 2556 แต่สถาบันนำเสนอสภาสถาบันอนุมัติและจัดทำเป็นประกาศให้ทราบเป็นการทั่วไป และแจ้งให้ กพอ./กกอ.ทราบภายใน 30 วันนับ ตั้งแต่วันที่ออกประกาศ (ซึ่งไม่อยู่ใน Beall's list) หรือตีพิมพ์ในวารสารวิชาการที่ปรากฏ ในฐานข้อมูล TCI กลุ่มที่ 1 | 17 |
| 56 | 1114 | ---บทความวิจัยหรือบทความวิชาการที่ตีพิมพ์ในวารสารวิชาการระดับนานาชาติที่ปรากฏในฐานข้อมูลระดับนานาชาติตามประกาศ ก.พ.อ. หรือระเบียบคณะกรรมการการอุดมศึกษา ว่าด้วย หลักเกณฑ์การพิจารณาวารสารทางวิชาการสำหรับการเผยแพร่ผลงานทางวิชาการ พ.ศ.2556 | 7 |
| 57 | 1115 | ---ผลงานได้รับการจดสิทธิบัตร | - |
| 58 | 1116 | ---ผลงานวิชาการรับใช้สังคมที่ได้รับการประเมินผ่านเกณฑ์การขอตำแหน่งทางวิชาการแล้ว | - |
| 59 | 1117 | ---ผลงานวิจัยที่หน่วยงานหรือองค์กรระดับชาติว่าจ้างให้ดำเนินการ | |

| ID | CdsID | CdsName | CdsValues |
|----|-------|---|-----------|
| 60 | 1118 | ---ผลงานค้นพบพันธุ์พืช พันธุ์สัตว์ ที่ค้นพบใหม่และได้รับการจดทะเบียน | - |
| 61 | 1119 | ---ตำราหรือหนังสือหรืองานแปลที่ได้รับการประเมินผ่านเกณฑ์การขอตำแหน่งทางวิชาการแล้ว | - |
| 62 | 1120 | ---ตำราหรือหนังสือหรืองานแปลที่ผ่านการพิจารณาตามหลักเกณฑ์การประเมินตำแหน่งทางวิชาการแต่ไม่ได้นำมาขอรับการประเมินตำแหน่งทางวิชาการ | 9 |
| 63 | 1121 | ---จำนวนงานสร้างสรรค์ที่มีการเผยแพร่สู่สาธารณะในลักษณะใดลักษณะหนึ่ง หรือผ่านสื่ออิเล็กทรอนิกส์ online | - |
| 64 | 1122 | ---จำนวนงานสร้างสรรค์ที่ได้รับการเผยแพร่ในระดับสถาบัน | - |
| 65 | 1123 | ---จำนวนงานสร้างสรรค์ที่ได้รับการเผยแพร่ในระดับชาติ | - |
| 66 | 1124 | ---จำนวนงานสร้างสรรค์ที่ได้รับการเผยแพร่ในระดับความร่วมมือระหว่างประเทศ | - |
| 67 | 1125 | ---จำนวนงานสร้างสรรค์ที่ได้รับการเผยแพร่ในระดับภูมิภาคอาเซียน | - |
| 68 | 1126 | ---จำนวนงานสร้างสรรค์ที่ได้รับการเผยแพร่ในระดับนานาชาติ | - |
| 69 | 1127 | ---จำนวนบทความของอาจารย์ประจำหลักสูตรปริญญาเอกที่ได้รับการอ้างอิงในฐานข้อมูล TCI และ Scopus ต่อจำนวนอาจารย์ประจำหลักสูตร | - |
| 70 | 84 | จำนวนบัณฑิตระดับปริญญาตรีทั้งหมด | 1,359 |
| 71 | 85 | จำนวนบัณฑิตระดับปริญญาตรีที่ตอบแบบสำรวจเรื่องการมีงานทำภายใน 1 ปี หลังสำเร็จการศึกษา | 206 |
| 72 | 86 | จำนวนบัณฑิตระดับปริญญาตรีที่ได้งานทำหลังสำเร็จการศึกษา (ไม่นับรวมผู้ที่ประกอบอาชีพอิสระ) | 145 |
| 73 | 87 | จำนวนบัณฑิตระดับปริญญาตรีที่ประกอบอาชีพอิสระ | 16 |
| 74 | 88 | จำนวนผู้สำเร็จการศึกษาระดับปริญญาตรีที่มีงานทำก่อนเข้าศึกษา | - |
| 75 | 681 | จำนวนบัณฑิตระดับปริญญาตรีที่มีกิจการของตนเองที่มีรายได้ประจำอยู่แล้ว | 3 |
| 76 | 89 | จำนวนบัณฑิตระดับปริญญาตรีที่ศึกษาต่อระดับบัณฑิตศึกษา | 7 |
| 77 | 682 | จำนวนบัณฑิตระดับปริญญาตรีที่อุปสมบท | - |
| 78 | 683 | จำนวนบัณฑิตระดับปริญญาตรีที่เกณฑ์ทหาร | - |
| 79 | 90 | เงินเดือนหรือรายได้ต่อเดือน ของผู้สำเร็จการศึกษาระดับปริญญาตรีที่ได้งานทำหรือประกอบอาชีพอิสระ (ค่าเฉลี่ย) | 16,562.- |
| 80 | 95 | ผลการประเมินจากความพึงพอใจของนายจ้างที่มีต่อผู้สำเร็จการศึกษาระดับปริญญาตรีตามกรอบ TQF เฉลี่ย (คะแนนเต็ม ๕) | 4.39 |

| ID | CdsID | CdsName | CdsValues |
|----|-------|---|-----------|
| 81 | 993 | จำนวนรวมของผลงานนักศึกษาและผู้สำเร็จการศึกษาในระดับปริญญาโทที่ได้รับการตีพิมพ์หรือเผยแพร่ | 7 |
| 82 | 994 | - ---จำนวนบทความฉบับสมบูรณ์ที่มีการตีพิมพ์ในลักษณะใดลักษณะหนึ่ง | - |
| 83 | 995 | - ---จำนวนบทความฉบับสมบูรณ์ที่ตีพิมพ์ในรายงานสืบเนื่องจากการประชุมวิชาการระดับชาติ | 2 |
| 84 | 996 | - ---จำนวนบทความฉบับสมบูรณ์ที่ตีพิมพ์ในรายงานสืบเนื่องจากการประชุมวิชาการระดับนานาชาติ หรือในวารสารทางวิชาการระดับชาติที่ไม่อยู่ในฐานข้อมูลตามประกาศ ก.พ.อ.หรือระเบียบคณะกรรมการอุดมศึกษาว่าด้วยหลักเกณฑ์การพิจารณาวารสารทางวิชาการว่าด้วยหลักเกณฑ์การพิจารณาวารสารทางวิชาการสำหรับการเผยแพร่ผลงานทางวิชาการ พ.ศ.2556 แต่สถาบันนำเสนอสถาบันอนุมัติและจัดทำเป็นประกาศให้ทราบทั่วไปและแจ้ง ก.พ.อ./กกอ. ทราบภายใน 30 วัน นับแต่วันที่ออกประกาศ | - |
| 85 | 997 | - ---ผลงานที่ได้รับการจดอนุสิทธิบัตร | - |
| 86 | 998 | - ---จำนวนบทความที่ตีพิมพ์ในวารสารวิชาการที่ปรากฏในฐานข้อมูล TCI กลุ่มที่ 2 | 5 |
| 87 | 999 | - ---จำนวนบทความที่ตีพิมพ์ในวารสารวิชาการระดับนานาชาติ ที่ไม่อยู่ในฐานข้อมูลตามประกาศ ก.พ.อ.หรือระเบียบคณะกรรมการอุดมศึกษาว่าด้วยหลักเกณฑ์การพิจารณาวารสารทางวิชาการว่าด้วยหลักเกณฑ์การพิจารณาวารสารทางวิชาการสำหรับการเผยแพร่ผลงานทางวิชาการ พ.ศ.2556 แต่สถาบันนำเสนอสถาบันอนุมัติและจัดทำเป็นประกาศให้ทราบทั่วไปและแจ้ง ก.พ.อ./กกอ. ทราบภายใน 30 วัน นับแต่วันที่ออกประกาศ (ซึ่งไม่อยู่ใน Beall's list) หรือตีพิมพ์ในวารสารวิชาการ ที่ปรากฏในฐานข้อมูล TCI กลุ่มที่ 1 | - |
| 88 | 1000 | - ---จำนวนบทความที่ตีพิมพ์ในวารสารวิชาการระดับนานาชาติ ที่ปรากฏอยู่ในฐานข้อมูลระดับนานาชาติตามประกาศ ก.พ.อ.หรือระเบียบคณะกรรมการอุดมศึกษาว่าด้วยหลักเกณฑ์การพิจารณาวารสารทางวิชาการว่าด้วยหลักเกณฑ์การพิจารณาวารสารทางวิชาการสำหรับการเผยแพร่ผลงานทางวิชาการ พ.ศ.2556 | - |
| 89 | 1001 | - ---ผลงานที่ได้รับการจดสิทธิบัตร | - |
| 90 | 1002 | - ---จำนวนงานสร้างสรรค์ที่มีการเผยแพร่สู่สาธารณะในลักษณะใดลักษณะหนึ่ง หรือผ่านสื่ออิเล็กทรอนิกส์ online | - |
| 91 | 1003 | - ---จำนวนงานสร้างสรรค์ที่ได้รับการเผยแพร่ในระดับสถาบัน | - |
| 92 | 1004 | - ---จำนวนงานสร้างสรรค์ที่ได้รับการเผยแพร่ในระดับชาติ | - |

| ID | CdsID | CdsName | CdsValues |
|-----|-------|---|-----------|
| 93 | 1005 | - ---จำนวนงานสร้างสรรค์ที่ได้รับการเผยแพร่ในระดับความร่วมมือระหว่างประเทศ | - |
| 94 | 1006 | - ---จำนวนงานสร้างสรรค์ที่ได้รับการเผยแพร่ในระดับภูมิภาคอาเซียน | - |
| 95 | 1007 | - ---จำนวนงานสร้างสรรค์ที่ได้รับการเผยแพร่ในระดับนานาชาติ | - |
| 96 | 91 | จำนวนผู้สำเร็จการศึกษาระดับปริญญาโททั้งหมด (ปีการศึกษาที่เป็นวงรอบประเมิน) | 16 |
| 97 | 1009 | จำนวนรวมของผลงานนักศึกษาและผู้สำเร็จการศึกษาในระดับปริญญาเอกที่ได้รับการตีพิมพ์หรือเผยแพร่ | 4 |
| 98 | 1010 | - ---จำนวนบทความฉบับสมบูรณ์ที่ตีพิมพ์ในรายงานสืบเนื่องจากการประชุมวิชาการระดับชาติ | 1 |
| 99 | 1011 | - ---จำนวนบทความฉบับสมบูรณ์ที่ตีพิมพ์ในรายงานสืบเนื่องจากการประชุมวิชาการระดับนานาชาติ หรือในวารสารทางวิชาการระดับชาติที่ไม่อยู่ในฐานข้อมูลตามประกาศ ก.พ.อ.หรือระเบียบคณะกรรมการอุดมศึกษาว่าด้วยหลักเกณฑ์การพิจารณาวารสารทางวิชาการว่าด้วยหลักเกณฑ์การพิจารณาวารสารทางวิชาการสำหรับการเผยแพร่ผลงานทางวิชาการ พ.ศ.2556 แต่สถาบันนำเสนอสถาบันอนุมัติและจัดทำเป็นประกาศให้ทราบทั่วไปและแจ้ง ก.พ.อ./กกอ. ทราบภายใน 30 วัน นับแต่วันที่ออกประกาศ | - |
| 100 | 1012 | - ---ผลงานที่ได้รับการจดอนุสิทธิบัตร | - |
| 101 | 1013 | - ---จำนวนบทความที่ตีพิมพ์ในวารสารวิชาการที่ปรากฏในฐานข้อมูล TCI กลุ่มที่ 2 | 6 |
| 102 | 1014 | - ---จำนวนบทความที่ตีพิมพ์ในวารสารวิชาการระดับนานาชาติ ที่ไม่อยู่ในฐานข้อมูลตามประกาศ ก.พ.อ.หรือระเบียบคณะกรรมการอุดมศึกษาว่าด้วยหลักเกณฑ์การพิจารณาวารสารทางวิชาการว่าด้วยหลักเกณฑ์การพิจารณาวารสารทางวิชาการสำหรับการเผยแพร่ผลงานทางวิชาการ พ.ศ.2556 แต่สถาบันนำเสนอสถาบันอนุมัติและจัดทำเป็นประกาศให้ทราบทั่วไปและแจ้ง ก.พ.อ./กกอ. ทราบภายใน 30 วัน นับแต่วันที่ออกประกาศ (ซึ่งไม่อยู่ใน Beall's list) หรือตีพิมพ์ในวารสารวิชาการ ที่ปรากฏในฐานข้อมูล TCI กลุ่มที่ 1 | - |
| 103 | 1015 | - ---จำนวนบทความที่ตีพิมพ์ในวารสารวิชาการระดับนานาชาติ ที่ปรากฏอยู่ในฐานข้อมูลระดับนานาชาติตามประกาศ ก.พ.อ.หรือระเบียบคณะกรรมการอุดมศึกษาว่าด้วยหลักเกณฑ์การพิจารณาวารสารทางวิชาการว่าด้วยหลักเกณฑ์การพิจารณาวารสารทางวิชาการสำหรับการเผยแพร่ผลงานทางวิชาการ พ.ศ.2556 | - |
| 104 | 1016 | - ---ผลงานที่ได้รับการจดสิทธิบัตร | - |

| ID | CdsID | CdsName | CdsValues |
|-----|-------|---|-----------|
| 105 | 1017 | - ---จำนวนงานสร้างสรรค์ที่มีการเผยแพร่สู่สาธารณะในลักษณะใดลักษณะหนึ่ง หรือผ่านสื่ออิเล็กทรอนิกส์ online | - |
| 106 | 1018 | - ---จำนวนงานสร้างสรรค์ที่ได้รับการเผยแพร่ในระดับสถาบัน | - |
| 107 | 1019 | - ---จำนวนงานสร้างสรรค์ที่ได้รับการเผยแพร่ในระดับชาติ | - |
| 108 | 1020 | - ---จำนวนงานสร้างสรรค์ที่ได้รับการเผยแพร่ในระดับความร่วมมือระหว่างประเทศ | - |
| 109 | 1021 | - ---จำนวนงานสร้างสรรค์ที่ได้รับการเผยแพร่ในระดับภูมิภาคอาเซียน | - |
| 110 | 1022 | - ---จำนวนงานสร้างสรรค์ที่ได้รับการเผยแพร่ในระดับนานาชาติ | - |
| 111 | 1023 | จำนวนผู้สำเร็จการศึกษาระดับปริญญาเอกทั้งหมด (ปีการศึกษาที่เป็นวงรอบประเมิน) | - |
| 112 | 123 | จำนวนนักศึกษาเต็มเวลาเทียบเท่า (FTES) รวมทุกหลักสูตร | - |
| 113 | 124 | - ---ระดับอนุปริญญา | - |
| 114 | 125 | - ---ระดับปริญญาตรี | - |
| 115 | 126 | - ---ระดับ ป.บัณฑิต | - |
| 116 | 127 | - ---ระดับปริญญาโท | - |
| 117 | 128 | - ---ระดับ ป.บัณฑิตชั้นสูง | - |
| 118 | 129 | - ---ระดับปริญญาเอก | - |
| 119 | 148 | จำนวนเงินสนับสนุนงานวิจัยหรืองานสร้างสรรค์จากภายในสถาบัน | 3,600,000 |
| 120 | 149 | - ----กลุ่มสาขาวิชาวิทยาศาสตร์และเทคโนโลยี | - |
| 121 | 150 | - ----กลุ่มสาขาวิชาวิทยาศาสตร์สุขภาพ | - |
| 122 | 151 | - ----กลุ่มสาขาวิชามนุษยศาสตร์และสังคมศาสตร์ | 3,600,000 |
| 123 | 152 | จำนวนเงินสนับสนุนงานวิจัยหรืองานสร้างสรรค์จากภายนอกสถาบัน | 1,380,000 |
| 124 | 153 | - ----กลุ่มสาขาวิชาวิทยาศาสตร์และเทคโนโลยี | - |
| 125 | 154 | - ----กลุ่มสาขาวิชาวิทยาศาสตร์สุขภาพ | - |
| 126 | 155 | - ----กลุ่มสาขาวิชามนุษยศาสตร์และสังคมศาสตร์ | 1,380,000 |
| 127 | 156 | จำนวนอาจารย์ประจำที่ปฏิบัติงานจริง (ไม่นับรวมผู้ลาศึกษาต่อ) | 54.5 |
| 128 | 157 | - ----กลุ่มสาขาวิชาวิทยาศาสตร์และเทคโนโลยี | - |
| 129 | 158 | - ----กลุ่มสาขาวิชาวิทยาศาสตร์สุขภาพ | - |
| 130 | 159 | - ----กลุ่มสาขาวิชามนุษยศาสตร์และสังคมศาสตร์ | 54.5 |
| 131 | 160 | จำนวนนักวิจัยประจำที่ปฏิบัติงานจริง (ไม่นับรวมผู้ลาศึกษาต่อ) | - |
| 132 | 161 | - ----กลุ่มสาขาวิชาวิทยาศาสตร์และเทคโนโลยี | - |
| 133 | 162 | - ----กลุ่มสาขาวิชาวิทยาศาสตร์สุขภาพ | - |
| 134 | 163 | - ----กลุ่มสาขาวิชามนุษยศาสตร์และสังคมศาสตร์ | - |
| 135 | 612 | จำนวนอาจารย์ประจำที่ลาศึกษาต่อ | 3 |

| ID | CdsID | CdsName | CdsValues |
|-----|-------|--|-----------|
| 136 | 613 | - ----กลุ่มสาขาวิชาวิทยาศาสตร์และเทคโนโลยี | - |
| 137 | 614 | - ----กลุ่มสาขาวิชาวิทยาศาสตร์สุขภาพ | - |
| 138 | 615 | - ----กลุ่มสาขาวิชามนุษยศาสตร์และสังคมศาสตร์ | 3 |
| 139 | 616 | จำนวนนักวิจัยประจำที่ลาศึกษาต่อ | - |
| 140 | 617 | - ----กลุ่มสาขาวิชาวิทยาศาสตร์และเทคโนโลยี | - |
| 141 | 618 | - ----กลุ่มสาขาวิชาวิทยาศาสตร์สุขภาพ | - |
| 142 | 619 | - ----กลุ่มสาขาวิชามนุษยศาสตร์และสังคมศาสตร์ | - |
| 143 | 812 | บทความวิจัยหรือบทความวิชาการฉบับสมบูรณ์ที่ตีพิมพ์ในรายงานสืบเนื่องจากการประชุมวิชาการระดับชาติ | 10 |
| 144 | 878 | - ----กลุ่มสาขาวิชาวิทยาศาสตร์และเทคโนโลยี | - |
| 145 | 879 | - ----กลุ่มสาขาวิชาวิทยาศาสตร์สุขภาพ | - |
| 146 | 880 | - ----กลุ่มสาขาวิชามนุษยศาสตร์และสังคมศาสตร์ | 10 |
| 147 | 813 | บทความวิจัยหรือบทความวิชาการฉบับสมบูรณ์ที่ตีพิมพ์ในรายงานสืบเนื่องจากการประชุมวิชาการระดับนานาชาติ หรือในวารสารทางวิชาการระดับชาติที่ไม่อยู่ในฐานข้อมูล ตามประกาศ ก.พ.อ. หรือระเบียบคณะกรรมการการอุดมศึกษาว่าด้วย หลักเกณฑ์การพิจารณาวารสารทางวิชาการสำหรับการเผยแพร่ผลงานทางวิชาการ พ.ศ. 2556 แต่สถาบันนำเสนอสภาสถาบันอนุมัติและจัดทำเป็นประกาศให้ทราบเป็นการทั่วไป และแจ้งให้ กพอ./กกอ.ทราบภายใน 30 วันนับแต่วันที่ออกประกาศ | 7 |
| 148 | 881 | - ----กลุ่มสาขาวิชาวิทยาศาสตร์และเทคโนโลยี | - |
| 149 | 882 | - ----กลุ่มสาขาวิชาวิทยาศาสตร์สุขภาพ | - |
| 150 | 883 | - ----กลุ่มสาขาวิชามนุษยศาสตร์และสังคมศาสตร์ | 7 |
| 151 | 814 | ผลงานที่ได้รับการจดอนุสิทธิบัตร | - |
| 152 | 884 | - ----กลุ่มสาขาวิชาวิทยาศาสตร์และเทคโนโลยี | - |
| 153 | 885 | - ----กลุ่มสาขาวิชาวิทยาศาสตร์สุขภาพ | - |
| 154 | 886 | - ----กลุ่มสาขาวิชามนุษยศาสตร์และสังคมศาสตร์ | - |
| 155 | 815 | บทความวิจัยหรือบทความวิชาการฉบับสมบูรณ์ที่ตีพิมพ์ในวารสารทางวิชาการที่ปรากฏในฐานข้อมูล TCI กลุ่มที่ 2 | 116 |
| 156 | 887 | - ----กลุ่มสาขาวิชาวิทยาศาสตร์และเทคโนโลยี | - |
| 157 | 888 | - ----กลุ่มสาขาวิชาวิทยาศาสตร์สุขภาพ | - |
| 158 | 889 | - ----กลุ่มสาขาวิชามนุษยศาสตร์และสังคมศาสตร์ | 116 |
| 159 | 816 | บทความวิจัยหรือบทความวิชาการฉบับสมบูรณ์ที่ตีพิมพ์ในวารสารทางวิชาการระดับนานาชาติที่ไม่อยู่ในฐานข้อมูล ตามประกาศ ก.พ.อ. หรือระเบียบคณะกรรมการการอุดมศึกษาว่าด้วย หลักเกณฑ์การพิจารณาวารสารทางวิชาการสำหรับการเผยแพร่ผลงานทางวิชาการ พ.ศ. 2556 แต่สถาบันนำเสนอสภาสถาบันอนุมัติและจัดทำเป็นประกาศให้ทราบเป็นการทั่วไป และแจ้งให้ กพอ./กกอ.ทราบภายใน 30 วันนับแต่ | 17 |

| ID | CdsID | CdsName | CdsValues |
|-----|-------|---|-----------|
| | | วันที่ออกประกาศ (ซึ่งไม่อยู่ใน Beall's list) หรือตีพิมพ์ในวารสารวิชาการที่ปรากฏในฐานข้อมูล TCI กลุ่มที่ 1 | |
| 160 | 890 | - ----กลุ่มสาขาวิชาวิทยาศาสตร์และเทคโนโลยี | - |
| 161 | 891 | - ----กลุ่มสาขาวิชาวิทยาศาสตร์สุขภาพ | - |
| 162 | 892 | - ----กลุ่มสาขามนุษยศาสตร์และสังคมศาสตร์ | 17 |
| 163 | 817 | บทความวิจัยหรือบทความวิชาการฉบับสมบูรณ์ที่ตีพิมพ์ในวารสารทางวิชาการระดับนานาชาติที่ปรากฏในฐานข้อมูลระดับนานาชาติตามประกาศ ก.พ.อ. หรือระเบียบคณะกรรมการการอุดมศึกษา ว่าด้วยหลักเกณฑ์การพิจารณาวารสารทางวิชาการสำหรับการเผยแพร่ผลงานทางวิชาการ พ.ศ.2556 | 28 |
| 164 | 893 | - ----กลุ่มสาขาวิชาวิทยาศาสตร์และเทคโนโลยี | - |
| 165 | 894 | - ----กลุ่มสาขาวิชาวิทยาศาสตร์สุขภาพ | - |
| 166 | 895 | - ----กลุ่มสาขามนุษยศาสตร์และสังคมศาสตร์ | 28 |
| 167 | 818 | ผลงานได้รับการจดสิทธิบัตร | - |
| 168 | 896 | - ----กลุ่มสาขาวิชาวิทยาศาสตร์และเทคโนโลยี | - |
| 169 | 897 | - ----กลุ่มสาขาวิชาวิทยาศาสตร์สุขภาพ | - |
| 170 | 898 | - ----กลุ่มสาขามนุษยศาสตร์และสังคมศาสตร์ | - |
| 171 | 819 | ผลงานวิชาการรับใช้สังคมที่ได้รับการประเมินผ่านเกณฑ์การขอตำแหน่งทางวิชาการแล้ว | - |
| 172 | 899 | - ----กลุ่มสาขาวิชาวิทยาศาสตร์และเทคโนโลยี | - |
| 173 | 900 | - ----กลุ่มสาขาวิชาวิทยาศาสตร์สุขภาพ | - |
| 174 | 901 | - ----กลุ่มสาขามนุษยศาสตร์และสังคมศาสตร์ | - |
| 175 | 820 | ผลงานวิจัยที่หน่วยงานหรือองค์กรระดับชาติว่าจ้างให้ดำเนินการ | - |
| 176 | 902 | - ----กลุ่มสาขาวิชาวิทยาศาสตร์และเทคโนโลยี | - |
| 177 | 903 | - ----กลุ่มสาขาวิชาวิทยาศาสตร์สุขภาพ | - |
| 178 | 904 | - ----กลุ่มสาขามนุษยศาสตร์และสังคมศาสตร์ | - |
| 179 | 821 | ผลงานค้นพบพันธุ์พืช พันธุ์สัตว์ ที่ค้นพบใหม่และได้รับการจดทะเบียน | - |
| 180 | 905 | - ----กลุ่มสาขาวิชาวิทยาศาสตร์และเทคโนโลยี | - |
| 181 | 906 | - ----กลุ่มสาขาวิชาวิทยาศาสตร์สุขภาพ | - |
| 182 | 907 | - ----กลุ่มสาขามนุษยศาสตร์และสังคมศาสตร์ | - |
| 183 | 822 | ตำราหรือหนังสือหรืองานแปลที่ได้รับการประเมินผ่านเกณฑ์การขอตำแหน่งทางวิชาการแล้ว | - |
| 184 | 908 | - ----กลุ่มสาขาวิชาวิทยาศาสตร์และเทคโนโลยี | - |
| 185 | 909 | - ----กลุ่มสาขาวิชาวิทยาศาสตร์สุขภาพ | - |
| 186 | 910 | - ----กลุ่มสาขามนุษยศาสตร์และสังคมศาสตร์ | - |

| ID | CdsID | CdsName | CdsValues |
|-----|-------|---|-----------|
| 187 | 823 | ตำราหรือหนังสือหรืองานแปลที่ผ่านการพิจารณาตามหลักเกณฑ์การประเมินตำแหน่งทางวิชาการ แต่ไม่ได้นำมาขอรับการประเมินตำแหน่งทางวิชาการ | 9 |
| 188 | 911 | - ----กลุ่มสาขาวิชาวิทยาศาสตร์และเทคโนโลยี | - |
| 189 | 912 | - ----กลุ่มสาขาวิชาวิทยาศาสตร์สุขภาพ | - |
| 190 | 913 | - ----กลุ่มสาขาวิชามนุษยศาสตร์และสังคมศาสตร์ | 9 |
| 191 | 825 | งานสร้างสรรค์ที่มีการเผยแพร่สู่สาธารณะในลักษณะใดลักษณะหนึ่ง หรือผ่านสื่ออิเล็กทรอนิกส์ online | - |
| 192 | 914 | - ----กลุ่มสาขาวิชาวิทยาศาสตร์และเทคโนโลยี | - |
| 193 | 915 | - ----กลุ่มสาขาวิชาวิทยาศาสตร์สุขภาพ | - |
| 194 | 916 | - ----กลุ่มสาขาวิชามนุษยศาสตร์และสังคมศาสตร์ | - |
| 195 | 826 | งานสร้างสรรค์ที่ได้รับการเผยแพร่ในระดับสถาบัน | - |
| 196 | 917 | - ----กลุ่มสาขาวิชาวิทยาศาสตร์และเทคโนโลยี | - |
| 197 | 918 | - ----กลุ่มสาขาวิชาวิทยาศาสตร์สุขภาพ | - |
| 198 | 919 | - ----กลุ่มสาขาวิชามนุษยศาสตร์และสังคมศาสตร์ | - |
| 199 | 827 | งานสร้างสรรค์ที่ได้รับการเผยแพร่ในระดับชาติ | 21 |
| 200 | 920 | - ----กลุ่มสาขาวิชาวิทยาศาสตร์และเทคโนโลยี | - |
| 201 | 921 | - ----กลุ่มสาขาวิชาวิทยาศาสตร์สุขภาพ | - |
| 202 | 922 | - ----กลุ่มสาขาวิชามนุษยศาสตร์และสังคมศาสตร์ | 21 |
| 203 | 828 | งานสร้างสรรค์ที่ได้รับการเผยแพร่ในระดับความร่วมมือระหว่างประเทศ | - |
| 204 | 923 | - ----กลุ่มสาขาวิชาวิทยาศาสตร์และเทคโนโลยี | - |
| 205 | 924 | - ----กลุ่มสาขาวิชาวิทยาศาสตร์สุขภาพ | - |
| 206 | 925 | - ----กลุ่มสาขาวิชามนุษยศาสตร์และสังคมศาสตร์ | - |
| 207 | 829 | งานสร้างสรรค์ที่ได้รับการเผยแพร่ในระดับภูมิภาคอาเซียน | - |
| 208 | 926 | - ----กลุ่มสาขาวิชาวิทยาศาสตร์และเทคโนโลยี | - |
| 209 | 927 | - ----กลุ่มสาขาวิชาวิทยาศาสตร์สุขภาพ | - |
| 210 | 928 | - ----กลุ่มสาขาวิชามนุษยศาสตร์และสังคมศาสตร์ | - |
| 211 | 830 | งานสร้างสรรค์ที่ได้รับการเผยแพร่ในระดับนานาชาติ | - |
| 212 | 930 | - ----กลุ่มสาขาวิชาวิทยาศาสตร์และเทคโนโลยี | - |
| 213 | 931 | - ----กลุ่มสาขาวิชาวิทยาศาสตร์สุขภาพ | - |
| 214 | 932 | - ----กลุ่มสาขาวิชามนุษยศาสตร์และสังคมศาสตร์ | - |

คำสั่งแต่งตั้งคณะกรรมการตรวจประเมินคุณภาพการศึกษาภายใน ระดับส่วนงาน ประจำปีการศึกษา 2564

-สำเนา-

คำสั่งมหาวิทยาลัยบูรพา
ที่ ๐๖๙๔ / ๒๕๖๔

เรื่อง แต่งตั้งคณะกรรมการตรวจประเมินคุณภาพการศึกษาภายใน มหาวิทยาลัยบูรพา
ระดับส่วนงาน ตามเกณฑ์ EdPEx ประจำปีการศึกษา ๒๕๖๔ สำหรับคณะรัฐศาสตร์และนิติศาสตร์

ตามที่มหาวิทยาลัยบูรพา กำหนดให้มีการตรวจประเมินคุณภาพการศึกษาภายใน มหาวิทยาลัยบูรพา ระดับส่วนงาน ตามเกณฑ์คุณภาพการศึกษาเพื่อการดำเนินการที่เป็นเลิศ (Education Criteria for Performance Excellence: EdPEx) สำหรับการดำเนินงานประจำปีการศึกษา ๒๕๖๔ ในระหว่างเดือนกรกฎาคม ถึง เดือนสิงหาคม พ.ศ. ๒๕๖๔ นั้น เพื่อให้การดำเนินการประเมินคุณภาพการศึกษาภายใน มหาวิทยาลัยบูรพา ระดับส่วนงาน ตามเกณฑ์ EdPEx ประจำปีการศึกษา ๒๕๖๔ ดำเนินการไปได้ด้วยความเรียบร้อยและมีประสิทธิภาพ อาศัยอำนาจตามความในมาตรา ๒๖ และมาตรา ๓๒ (๓) แห่งพระราชบัญญัติมหาวิทยาลัยบูรพา พ.ศ. ๒๕๕๐ จึงแต่งตั้งบุคคลที่มีรายชื่อดังต่อไปนี้เป็นคณะกรรมการตรวจประเมินคุณภาพการศึกษาภายใน มหาวิทยาลัยบูรพา ระดับส่วนงาน ตามเกณฑ์ EdPEx ประจำปีการศึกษา ๒๕๖๔ สำหรับคณะรัฐศาสตร์และนิติศาสตร์ ประกอบด้วย

- | | |
|---|---------------|
| ๑. ผู้ช่วยศาสตราจารย์ ดร.กริช แรงสูงเนิน (ผู้ทรงคุณวุฒิภายนอก) | ประธานกรรมการ |
| ๒. ดร.สุภัศตรา เก้าประดิษฐ์ ทรัพย์ชูกุล (บุคคลภายใน) | กรรมการ |
| ๓. ผู้ช่วยศาสตราจารย์ ดร.ไกรยศ แซ่ลิ้ม (บุคคลภายใน) | กรรมการ |
| ๔. นางสาวธารทิพย์ ภาวะวิภาค | เลขานุการ |

กำหนดวันตรวจประเมิน คือ วันที่ ๒๓ กรกฎาคม พ.ศ. ๒๕๖๔ (โดยวันที่ ๑๘ กรกฎาคม พ.ศ. ๒๕๖๔ เป็นวัน Consensus Review) และให้คณะกรรมการฯ มีอำนาจและหน้าที่ ดังนี้

๒/๓. ดำเนินการตรวจประเมินฯ...

- ๒ -

๑. ดำเนินการตรวจประเมินคุณภาพการศึกษาภายใน ระดับส่วนงาน ตามแนวปฏิบัติที่มหาวิทยาลัยกำหนด โดยสามารถเปลี่ยนแปลงได้ตามความเหมาะสม
๒. ศึกษารายงานการประเมินตนเอง (SAR) ของส่วนงาน วิเคราะห์และประเมินการดำเนินงานตามเกณฑ์ EdPEx
๓. ให้คำแนะนำ บ่งชี้จุดแข็งและโอกาสในการพัฒนา เพื่อให้ส่วนงานได้นำไปปรับปรุงและพัฒนาต่อไป
๔. รายงานผลการประเมินตามแบบฟอร์มที่มหาวิทยาลัยบูรพากำหนด

ให้คณะกรรมการฯ มีสิทธิ์ได้รับคำตอบแทน ตามประกาศมหาวิทยาลัยบูรพา เรื่อง หลักเกณฑ์และอัตราคำตอบแทนคณะกรรมการประเมินคุณภาพการศึกษาภายใน พ.ศ. ๒๕๖๔

ทั้งนี้ ตั้งแต่วันที่ ๑ กรกฎาคม จนถึงวันที่ ๓๑ สิงหาคม พ.ศ. ๒๕๖๕ หรือจนกว่าการตรวจประเมินฯ จะดำเนินการแล้วเสร็จ
หรือจนกว่าจะมีคำสั่งเปลี่ยนแปลง

สั่ง ณ วันที่ ๒๐ เมษายน พ.ศ. ๒๕๖๕

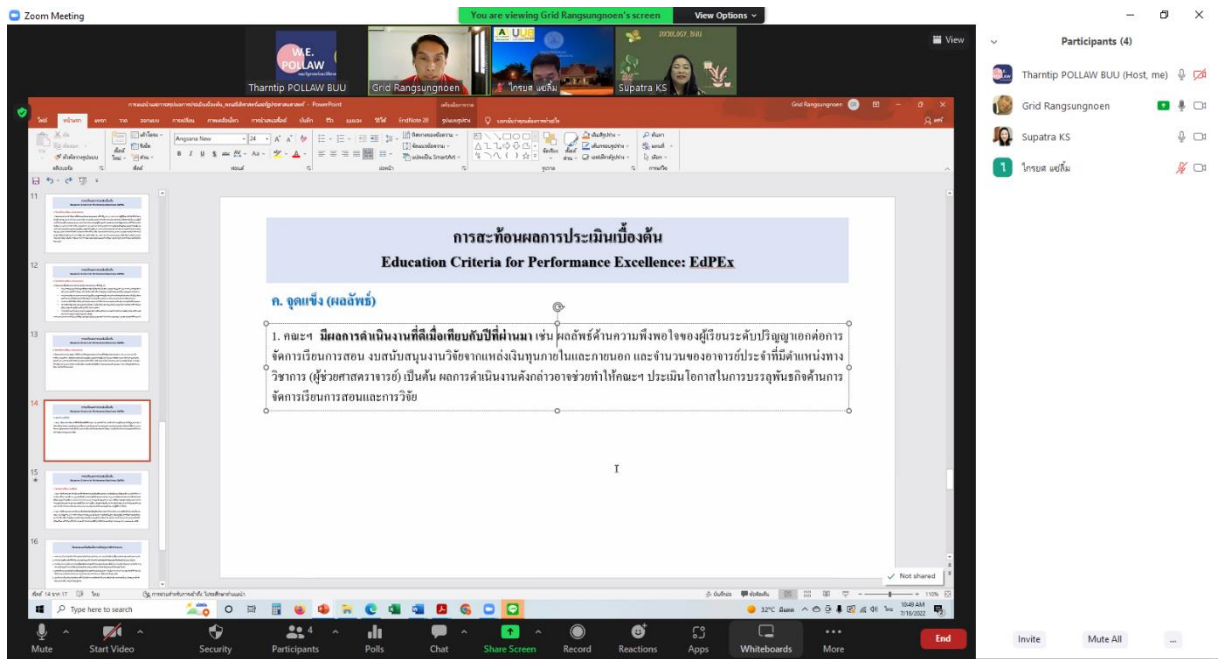
(ลงชื่อ) วิชรินทร์ กาสลัก
(รองศาสตราจารย์วิชรินทร์ กาสลัก)
อธิการบดีมหาวิทยาลัยบูรพา

สำเนาถูกต้อง



(นางสาวนุภาพรณ ปลิ้มใจ)
นักวิชาการศึกษา

รูปภาพการตรวจประเมิน



ภาพที่ 1 Concencus Review การตรวจประเมินคุณภาพการศึกษาภายใน ระดับส่วนงาน ตามเกณฑ์คุณภาพการศึกษาเพื่อการดำเนินการที่เป็นเลิศ (EdPEX) คณะรัฐศาสตร์และนิติศาสตร์ มหาวิทยาลัยบูรพา ประจำปีการศึกษา 2564 วันจันทร์ที่ 18 กรกฎาคม พ.ศ. 2565 เวลา 9.00 น. เป็นต้นไป



BUU POLLAW
BURIHANA UNIVERSITY คณะรัฐศาสตร์และนิติศาสตร์

การตรวจประเมินคุณภาพการศึกษาภายใน ระดับส่วนงาน ประจำปีการศึกษา 2564 ตามเกณฑ์คุณภาพการศึกษาที่เป็นเลิศ (EdPEX)

คณะรัฐศาสตร์และนิติศาสตร์ มหาวิทยาลัยบูรพา

วันพฤหัสบดีที่ 21 กรกฎาคม พ.ศ. 2565 เวลา 8.30 - 16.30 น. ผ่านระบบออนไลน์ (ZOOM)



คณะกรรมการ



ผศ.ดร.กริช แร่งสูงเนิน
ประธานกรรมการ



ดร.สุภัศตรา เก้าประดิษฐ์ ทรัพย์ชูกุล
กรรมการ

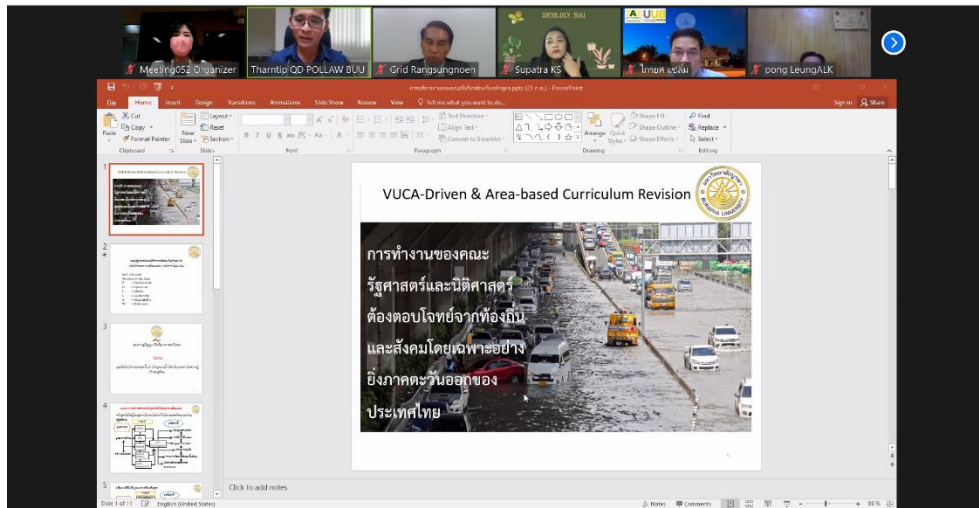


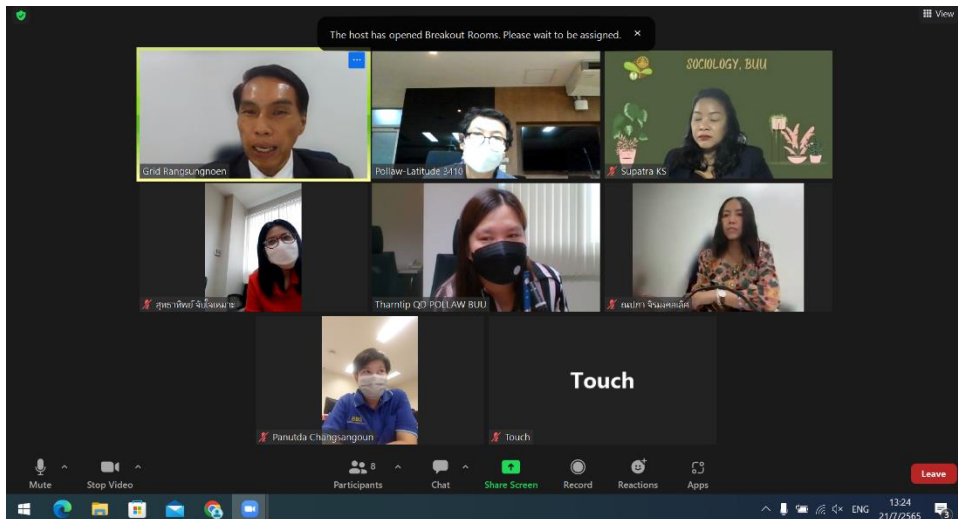
ผศ.ดร.ไกรยศ แซ่ลี้ม
กรรมการ



นางสาวอารัตติพย์ ภาวะวิภาค
เลขานุการ







ภาพที่ 2-11 บรรยากาศการตรวจประเมินคุณภาพการศึกษาภายใน ระดับส่วนงาน
ตามเกณฑ์คุณภาพการศึกษาเพื่อการดำเนินการที่เป็นเลิศ (EdPEX)
คณะรัฐศาสตร์และนิติศาสตร์ มหาวิทยาลัยบูรพา ประจำปีการศึกษา 2564
วันพฤหัสบดีที่ 21 กรกฎาคม พ.ศ. 2565 เวลา 8.30 – 16.30 น.
รูปแบบออนไลน์ (ZOOM)